



Granskning av krisberedskap

Rapport

Surahammars kommun

KPMG AB

2024-02-16

Antal sidor: 25



Surahammars kommun
Granskning av krisberedskap

2024-02-16

Innehållsförteckning

1	Sammanfattning	2
2	Bakgrund	7
2.1	Syfte, revisionsfrågor och avgränsning	7
2.2	Revisionskriterier	8
2.3	Metod	9
3	Resultat av granskningen	10
3.1	Reglementen och delegationsordning ur ett krisberedskapsperspektiv	10
3.2	Sammanhållet kommunövergripande arbete inom krisberedskapsområdet och dess tillämpning	12
4	Samlad bedömning och rekommendationer	23

1 Sammanfattning

KPMG har av Surahammars kommuns revisorer fått i uppdrag att översiktligt granska kommunens krisberedskap ur ett övergripande perspektiv. Uppdraget ingår i revisionsplanen för år 2023.

Syftet med granskningen har varit att bedöma om kommunen har ett ändamålsenligt krisledningsarbete som genomförs i enlighet med lagstiftning och myndighetsriktlinjer.

Vår samlade bedömning utifrån granskningens syfte är att kommunstyrelsen delvis har ett ändamålsenligt krisledningsarbete som genomförs i enlighet med lagstiftning och myndighetsriktlinjer.

Vi grundar vår bedömning på att ansvarsfördelningen mellan kommunstyrelsen och krisledningsnämnden vad gäller krisberedskap är otydlig, särskilt gällande kommunstyrelsens roll när krisledningsnämnden aktiverats. Vi bedömer att kommunstyrelsen har ett strategiskt ansvar för ledning och samordning även när det råder en extraordinär händelse i kommunen och krisledningsnämnden är aktiverad.

Vi bedömer att det ska ingå krisberedskap i nämndernas reglementen samt en styrning gällande utformningen av nämndernas krisledningsplaner för en samsyn i krisberedskapsarbetet.

Driften av Surahammars IT-system och telefoni till stora delar sköts av Västra Mälardalens Kommunalförbund. Vi ser en risk att förbundet inte kan prioritera resurser till alla berörda medlemskommuner vid en mer omfattande kris. Vår bedömning är att kommunen behöver se över robustheten i dessa system.

Vi konstaterar att det inte är fastställt inom kommunen hur risk- och sårbarhetsanalysen ska följas upp. Detta medför enligt vår bedömning risk att kommunen inte klarar att efterleva MSB:s föreskrift om årlig redovisning av uppföljningen för länsstyrelsen. Samtidigt bedömer vi att redovisning till Länsstyrelsen har skett i enlighet med föreskriften.

Det finns ett behov av att utveckla utvärderingen av genomförda övningar för att fånga upp svagheter och inkludera dessa i framtida krisberedskapsarbete.

Vi ser det som positivt att det finns tjänsteman i beredskap (TiB) i kommunen. Vi bedömer att innan en eventuell förflyttning av denna funktion till Förbundet Räddningstjänsten bör en riskanalys genomföras.

Vi konstaterar att kommunens nödvattenplan är gammal. Det är enligt vår bedömning av vikt att nödvattenplan återspeglar de aktuella förhållandena i kommunen. Det är även av vikt att reservkraft säkerställs och att pågående arbete inom detta område färdigställs.

I det följande redovisas våra bedömningar och rekommendationer kopplat till revisionsfrågorna.

Revisionsfråga	Bedömning:	Rekommendationer
	Kommunstyrelsen: Ja Nämnderna: Nej	
Ingår, som en del av kommunstyrelsens och nämndernas uppgifter, krisledning/krisberedskap?	<p>Vi bedömer att det ingår krisledning och krisberedskap i kommunstyrelsens reglemente. Vi bedömer dock att kommunstyrelsens reglemente bör kompletteras med ytterligare uppgifter inom krisberedskapsområdet.</p> <p>Vi bedömer att det bör ske en översyn av övriga nämnders reglementen då ansvarsområdet krisberedskap saknas i reglementena.</p> <p>Vi bedömer därutöver att socialnämnden ska tilldelas ytterligare uppgifter i reglementet.</p>	- Föreslå fullmäktige en översyn av styrelsens och nämndernas reglementen.
Revisionsfråga	Bedömning	Rekommendationer
	Delvis	
Finns det en krisledningsnämnd med ett ändamålsenligt reglemente?	Vi bedömer att krisledningsnämndens reglemente bör ses över utifrån reglementets ändamålsenlighet.	- Föreslå fullmäktige en översyn av krisledningsnämndens reglemente.
Revisionsfråga	Bedömning	Rekommendationer
	Delvis	
Är krisberedskapen sammanhållen inom kommunorganisationen?	Vi bedömer att det i finns de styrande dokument inom krisberedskapsområdet som ska finnas enligt överenskommelsen mellan SKR och MSB men det saknas en sammanhållande linje i de styrande dokumenten i vissa delar.	- Säkerställa att det finns en sammanhållen linje i kommunens styrdokument, tjänstebeskrivningar och inom ledningen kring vilken befattning som leder krisberedskapsarbetet.

Revisionsfråga	Bedömning	Rekommendationer
	Delvis	
Har kommunen en ändamålsenlig dokumenterad krisberedskapsplan?	Vi ser positivt på att det i VMFK:s förbundsordning regleras att förbundet ska ställa sina resurser till förfogande vid krissituationer men vi bedömer att det föreligger en risk i att en eller flera medlemskommuner blir bortprioriterade i händelse att krisen drabbar flera av medlemmarna.	- Se över robustheten i den IT och telefoni vars drift sköts av VMFK, i händelse av större kris där förbundets resurser inte prioriteras till Surahammar.
Revisionsfrågan	Bedömning	Rekommendationer
	Ja	
Finns det en övergripande organisation för krisledning/beredskap i kommunen?	Vi bedömer att det finns en övergripande organisation för krisledning/beredskap i kommunen. Vi bedömer att kommunstyrelse ska ingå i krisledningsorganisationen.	- Inkludera kommunstyrelsen i kommunens krisledningsorganisation.
Revisionsfråga	Bedömning	Rekommendation
	Ja	
Finns en planering för obligatoriska funktioner inom krisledningsorganisationen?	Vi bedömer att det finns en övergripande organisation för krisberedskap och planering för obligatoriska funktioner	Ingen rekommendation.
Revisionsfråga	Bedömning	Rekommendation
	Delvis	
Finns riktlinjer, planer och rutiner på kommunövergripande nivå och på styrelse och nämnds nivå gällande krisledning/krisberedskap?	Vi bedömer att det delvis, finns riktlinjer, planer, rutiner på kommunövergripande nivå och på nämnds nivå gällande krisledning/krisberedskap. Vi bedömer att den delvis sammanhållen då det inte	- Tillse att det finns en samsyn i utformningen av krisledningsorganisation och dess planering på nämndsnivå

	finns en samsyn i styrande dokument för nämndernas krisledningsorganisation och dess planering.	
Revisionsfråga	Bedömning	Rekommendation
	Ja	
Finns det upparbetade beredskapsfunktioner i kommunen?		- Säkerställa att det görs en riskanalys innan förändringar genomförs avseende TiB-funktionen i kommunen.
Revisionsfråga	Bedömning	Rekommendation
	Ja	
Finns en sammanställd risk- och sårbarhetsanalys som är ändamålsenlig och i enlighet med gällande regler?	Vi bedömer att det finns en sammanställd risk- och sårbarhetsanalys i enlighet med kravet i lag 2006:544.	Ingen rekommendation.
Revisionsfråga	Bedömning	Rekommendation
	Delvis	
Förekommer en regelbunden uppföljning av risk- och sårbarhetsanalysen med hjälp av indikatorer enligt bilaga till författningen "Myndigheten för samhällsskydd och beredskaps föreskrifter om kommuners risk- och sårbarhetsanalyser" (MSBFS 2015:5)?	Vi bedömer att det inte är fastställt inom kommunen hur risk- och sårbarhetsanalysen ska följas upp. Vi bedömer att uppföljning av RSA sker till Länsstyrelsen enligt MSB föreskrift.	- Säkerställa att kommunstyrelsen får ta del av uppföljningen av risk- och sårbarhetsanalysen.
Revisionsfråga	Bedömning	Rekommendation
	Delvis	
Används resultatet från analysen i verksamheten och i samband med uppföljning, identifieras åtgärdsförslag och implementeras förbättringar?	Vi bedömer att det delvis finns en systematiserad analys och uppföljning med åtgärdsförslag från arbetat	- Säkerställa att åtgärder med anledning av arbetet med risk- och sårbarhetsanalysen implementeras i hela organisationen.

	med risk- och sårbarhetsanalyser.	
Revisionsfråga	Bedömning	Rekommendation
	I allt väsentligt	
Arbetar kommunen systematiskt med krisberedskap genom utbildning och övningsinsatser?	Vi bedömer att kommunen i allt väsentligt arbetar systematiskt med utbildning och övning ur ett kommunövergripande perspektiv.	- Utarbeta rutiner för utvärdering av kommunens övningar inom krisberedskapsområdet.
Revisionsfråga	Bedömning	Rekommendation
Finns det en planering gällande el- och vattenförsörjningen till samhällsviktiga funktioner och till allmänheten vid olika former av avbrott?	I allt väsentligt	- Säkerställa att kommunens nödvattenplan revideras. -Säkerställa att det finns tillgång till reservkraft i den samhällsviktiga verksamheten.

2 Bakgrund

KPMG har av Surahammars kommuns revisorer fått i uppdrag att översiktligt granska kommunens krisberedskap ur ett övergripande perspektiv. Uppdraget ingår i revisionsplanen för år 2023.

Under de senaste åren med mindre och större händelser har kommunernas krisberedskapsförmåga prövats och testats i skarpt läge. För att nämna några är flyktingkrisen 2015 och pandemin 2020–2022. Utöver det har det skett olika former mer lokala svåra händelser och även IT-incidenter som visat hur viktigt det är att kommunens krisberedskap är robust med en förmåga att hantera olika typer av händelser.

En god krisberedskap är en förutsättning för att kommunens verksamheter ska stå väl rustade inför extraordinära händelser och klara av att hantera krissituationer. Pandemin, stormar, cyberattacker med mera har visat vikten av detta.

Denna granskning omfattar kommunens krisberedskap utifrån gällande regelverk och enligt kommunöverenskommelsen mellan Sveriges kommuner och Regioner (SKR) och Myndigheten för samhällsskydd och beredskap (MSB).

MSB har även tagit fram föreskrifter, vägledningar och strategidokument rörande styrdokument för krisberedskap, vilket skapar ett tydligt ramverk för kommunens arbete med frågorna.

Surahammars kommuns revisorer drar i sin riskanalys slutsatsen att kommunens arbete med krisberedskap behöver granskas.

2.1 Syfte, revisionsfrågor och avgränsning

Syftet med granskningen är att bedöma om kommunen har ett ändamålsenligt krisledningsarbete som genomförs i enlighet med lagstiftning och myndighetsriktlinjer.

Granskningen ska besvara följande revisionsfrågor:

- Finns det en krisledningsnämnd (särskilt fokus på ett ändamålsenligt reglemente)?
- Ingår, som en del av kommunstyrelsens och nämndernas uppgifter, krisledning/krisberedskap?
- Finns riktlinjer, planer och rutiner på kommunövergripande nivå och på styrelse och nämnds nivå gällande krisledning/krisberedskap?
- Är krisberedskapen sammanhållen inom kommunorganisationen?
- Har kommunen en ändamålsenlig dokumenterad krisberedskapsplan?
- Finns det en övergripande organisation krisledning/beredskap i kommunen?
- Finns en planering för obligatoriska funktioner inom krisledningsorganisationen?

2024-02-16

- Finns det upparbetade beredskapsfunktioner i kommunen?
- Finns en sammanställd risk- och sårbarhetsanalys som är ändamålsenlig och i enlighet med gällande regler?
- Förekommer en regelbunden uppföljning av risk- och sårbarhetsanalysen med hjälp av indikatorer enligt bilaga till författningen "Myndigheten för samhällsskydd och beredskaps föreskrifter om kommuners risk- och sårbarhetsanalyser" (MSBFS 2015:5)?
- Används resultatet från analysens resultat i verksamheten och i samband med uppföljning, identifieras åtgärdsförslag och implementeras förbättringar?
- Arbetar kommunen systematiskt med krisberedskap genom utbildning och övningsinsatser?
- Finns det en planering gällande el- och vattenförsörjningen till samhällsviktiga funktioner och till allmänheten vid olika former av avbrott?

Granskningen omfattar Surahammar kommun och det övergripande krisledningsarbetet på central nivå med särskild fokus på vattenförsörjningen. I detta ingår också att titta på vilket stöd och resurser som kommer nämnderna tillgodo för deras interna krisplanering.

Granskningen avser inte gemensamma nämnder och kommunalförbund.

Då detta är en granskning som i sig själv kan komma att beröra både sårbarheter och risker kan utformningen av rapport och redovisning ske på annat sätt än vad revisionen är vana vid. Detta är enligt vår bedömning möjligt i undantagsfall enligt Skyrevs rekommendationer. Det finns olika sätt att närma sig denna utmaning och kommer att diskuteras med revisorerna efter att en del av granskningen är genomförd men innan arbetet med sammanställning av rapport påbörjas

2.2 Revisionskriterier

Vi kommer att bedöma om rutinerna uppfyller:

- Kommunallagen 6 kap. 6 §
- Tillämpbara interna regelverk, policys och beslut
- Överenskommelse om krisberedskap mellan MSB och SKR
- Lag (2006:544) om kommuners och regioners åtgärder inför och vid extraordinära händelser i fredstid och höjd beredskap med tillhörande förordning, LEH
- MSB:s Vägledning för Risk- och sårbarhetsanalyser
- MSBFS 2015:5.

2.3 Metod

Granskningen har genomförts genom dokumentstudier samt intervjuer och avstämningar med tjänstepersoner och politiker.

Följande dokument har granskats:

- Reglemente, kommunstyrelsen, krisledningsnämnden, social, barn- och bildning och bygg- och miljö
- Delegationsordning 2023, kommunstyrelsen
- Vidaredelegering 2023, kommunstyrelsen
- Styrdokument avseende civil beredskap för Surahammars kommun
- Plan för hantering av extraordinära händelser
- Risk- och sårbarhetsanalys (del 1) för Surahammars kommun
- Övergripande utbildnings- och övningsplan för Surahammars kommun
- Bilaga utbildnings- och övningsplan
- Instruktion för kommundirektör
- Instruktion för funktionen tjänsteman i beredskap
- Tjänstebeskrivning säkerhetschef och beredskapssamordnare
- Protokoll kommunfullmäktige 2023-12-11
- Protokoll kommunfullmäktige 2022-12-05
- Sammanställning av stabsdokument
- Skrift U-sam, Länsstyrelsen i Västmanlands län
- Förbundsordning Räddningstjänsten Mälardalen
- Kommunfullmäktiges protokoll 2023 -11- 12 gällande förbundsordning
- Förbundsordning för Västra Mälardalens kommunalförbund

Intervjuer har genomförts med förtroendevald och tjänstepersoner.

Samtliga intervjuade har givits möjlighet att faktakontrollera rapporten.

3 Resultat av granskningen

3.1 Reglementen och delegationsordning ur ett krisberedskapsperspektiv

3.1.1 Kommunstyrelsen

Av kommunstyrelsens reglemente¹ framgår att styrelsen har ett övergripande ansvar för ledning, styrning och samordning av kommunens hela verksamhet, inklusive de kommunala bolagen. Kommunstyrelsen har även ett antal särskilda uppgifter, bland annat kopplat mot krig, krigsfara, krisledning och höjd beredskap.

I reglementet framgår att kommunstyrelsen på begäran får lämna hjälp till andra kommuner och regioner som drabbats av en extraordinär händelse i fredstid. Det framgår inte av reglementet att kommunstyrelsen får ta emot hjälp eller besluta om kostnaden för hjälpen.

Av kommunstyrelsens delegationsordning² framgår ett antal beslutspunkter avseende kris exempelvis mandat för TiB³, inkallande av krisstöd, ledningsgrupp och stödgrupp.

3.1.2 Krisledningsnämnden

Kommunfullmäktige har förrättat val⁴ av ledamöter till krisledningsnämnden för mandatperioden 2023–2026. Det beskrivs i intervjuer att ordföranden för nämnden är kommunstyrelsens ordförande och övriga ledamöter ingår inte i kommunstyrelsen.

Av krisledningsnämndens reglemente⁵ framgår att krisledningsnämnden, vid beslut att nämnden ska träda i funktion, ska fullgöra kommunens uppgifter under extraordinära händelser i fredstid. Begreppet extraordinär händelse definieras i reglementet som *"sådan händelse som avviker från det normala, innebär en allvarlig störning eller överhängande risk för en allvarlig störning i viktiga samhällsfunktioner som kräver skyndsamma insatser av en kommun"*.

I reglementet anges att det är ordföranden i krisledningsnämnden (eller dennes ersättare) som avgör när en extraordinär händelse medför att nämnden ska aktiveras. Även enskild ledamot kan sammankalla nämnden, varvid nämnden kan besluta att den ska aktiveras.

Krisledningsnämnden får fatta beslut om att överta hela eller delar av verksamhetsområden från övriga nämnder i nödvändig utsträckning, med hänsyn till den extraordinära händelsens art och omfattning. När förhållanden medger ska krisledningsnämndens besluta att de uppgifter som övertagits från andra nämnder ska återgå till ordinarie nämnd.

¹ Antaget av fullmäktige 2006-12-11, reviderat 2022-08-29

² Beslutad av kommunstyrelsen 2022-08-15 § 137

³ TiB=Tjänsteperson i Beredskap

⁴ Beslutsdatum 2022-12-05

⁵ Antaget av fullmäktige 2006-12-11, reviderat 2019-09-16

2024-02-16

Krisledningsnämnden tar enligt dess reglemente över socialnämndens befogenheter och får besluta om begränsat ekonomiskt stöd till enskild som drabbats av extraordinär händelse i fredstid. Vidare anges att nämnden får besluta om hjälp till annan kommun eller region vid en extraordinär händelse i fredstid, samt bistå med hälso- och sjukvårdsresurser enligt hälso- och sjukvårdslagen (2017:30).

Det framgår inte av reglementet att nämnden ska anmäla beslut till näst kommande fullmäktige, vilken beslutsinstans som kan avaktivera nämnden samt eller be om hjälp av annan kommun eller region.

Till krisledningsnämnden finns inte någon delegationsordning då deras uppgifter regleras i reglementet.

3.1.3 Övriga nämnders reglementen

Av socialnämndens⁶, bygg- och miljö⁷ och barn- och bildningsnämndens⁸ reglementen framgår inte några uppgifter för krisberedskap.

3.1.4 Bedömning

Vi bedömer att det ingår krisledning och krisberedskap i kommunstyrelsens reglemente.

Vi baserar vår bedömning på att det i reglementet anges ett antal särskilda uppgifter däribland krig, krigsfara, krisledning och höjd beredskap.

Vi bedömer dock att kommunstyrelsens reglemente bör kompletteras med ytterligare uppgifter inom krisberedskapsområdet.

Vi anser att det reglementet ska ingå uppgifter ta emot hjälp vid en extraordinär händelse och besluta om ersättningen för hjälpen. Vi anser att det är positivt att det finns delegationspunkter inom krisberedskapsområdet.

Vi bedömer att krisledningsnämndens reglemente bör ses över utifrån reglementets ändamålsenlighet.

När krisledningsnämnden är aktiverad bör även kommunstyrelsen och kommunfullmäktige ha möjlighet att avaktivera nämnden. Detta bör även gälla för nämnden och framgå av reglementet för krisledningsnämnden.

Det bör även framgå av krisledningsnämndens reglemente att dess beslut ska anmälas till näst kommande kommunfullmäktige vilket framgår av lag 2006:544.

Av krisledningsnämndens reglemente framgår att krisledningsnämnden ska fullgöra kommunens uppgifter under extraordinära händelser i fredstid. Vi bedömer att kommunstyrelsen har ett strategiskt ansvar för ledning och samordning även när det råder en extraordinär händelse i kommunen och krisledningsnämnden är aktiverad.

Det bör enligt vår bedömning framgå av krisledningsnämndens reglemente att nämnden, efter den sammanträtt, är aktiverad och i ett konstant stadie av

⁶ Kommunfullmäktige 2023-09-18 § 96,

⁷ Kommunfullmäktige 2022-06-13 § 45

⁸ Kommunfullmäktige 2022-08-29 § 70

sammanträde. Ordföranden eller ersättare har inte beslutsmandat å nämndens vägnar när nämnden sammanträtt/är aktiverad.

Vi bedömer att det bör ske en översyn av övriga nämnders reglementen då ansvarsområdet krisberedskap saknas i reglementena.

Detta för att säkerställa att ansvarsprincipen efterlevs och att det föreligger en sammanhållen krisberedskap inom kommunens samtliga nämnder. Vi anser detta är i linje med vad som framgår i styrdokument avseende civilberedskap, se avsnitt 3.2.1

Vi bedömer därutöver att socialnämnden ska tilldelas ytterligare uppgifter i reglementet.

Vi anser att det i socialnämndens reglemente bör ingå som en uppgift att kunna lämna ersättning till enskild som drabbats av en extraordinär händelse enligt lag 2006:544. Vi anser att denna uppgift inte ska ingå krisledningsnämndens reglemente då det kan vara en enskild som drabbats av en extraordinär händelse som är behov av hjälpen utan att det är aktuellt att aktivera krisledningsnämnden.

3.2 Sammanhållet kommunövergripande arbete inom krisberedskapsområdet och dess tillämpning

I överenskommelse om kommunernas krisberedskap 2019–2022 mellan Myndigheten för Samhällsskydd och beredskap (MSB) och Sveriges kommuner och Regioner (SKR) framgår det hur kommunerna ska arbeta med planeringen utifrån ett krisberedskapsperspektiv. Rådande överenskommelse har justerats och förlängts att gälla ett år till den 31 december 2023.⁹ I överenskommelsen regleras även den statliga ersättningen till kommunerna; 2.4 anslaget.

Av överenskommelsen framgår att kommunerna ska ha följande dokument:

- Styrdokument för kommunens arbete med krisberedskap som anger kommunens övergripande mål och inriktning med arbetet med krisberedskap under mandatperioden.
- Plan för hantering av extraordinära händelser.
- Utbildnings – och övningsplan.
- Reglemente för krisledningsnämnden.
- Risk-och sårbarhetsanalys.

Det bör även framgå vilken roll kommundirektören har i krisberedskapsarbetet i kommunstyrelsens instruktion till denne.

I samband med interjuver beskrivs att det pågår för närvarande ett arbete i att revidera dessa styrande dokument. Enligt överenskommelsen mellan MSB och SKR ska styrdokumentet, reglementet för krisledningsnämnden, planen för hantering av extraordinära händelser, samt utbildnings- och övningsplanen vara beslutade senast 31 december under den nya mandatperiodens första år. Vid tidpunkten för granskningens intervjuer återstod viss revidering innan dokumenten beslutas slutligt. I

⁹ MSB 2022–15507, SKR 2022/00754

samband med faktakontrollen framkom att alla styrande dokument blivit beslutade inom rätt tid.

3.2.1 Styrdokument avseende civil beredskap för Surahammars kommun

Styrdokumentet avseende civil beredskap för Surahammars kommun anger den strategiska inriktningen för kommunkoncernens arbete med krisberedskap och civilt försvar. Dokumentet är beslutat av kommunfullmäktige¹⁰ och utgör styrdokumentet enligt överenskommelsen mellan MSB och SKR.

Styrdokumentet är kommunövergripande och omfattar samtliga verksamheter inom kommunen. Det övergripande målet med styrdokumentet är att kommunen ska uppnå en god civil beredskap¹¹. Den civila beredskapen i Surahammars kommun bygger enligt styrdokumentet på fem principer:

- **Ansvarsprincipen:** den som ansvarar för en verksamhet under normala förhållanden ska ha motsvarande ansvar under samhällsstörning
- **Närhetsprincipen:** samhällsstörningar ska hanteras där de inträffar och av de som är närmast berörda och ansvariga
- **Likhetsprincipen:** en verksamhetsorganisation ska vid samhällsstörning inte förändras mer än nödvändigt.
- **Handlingsprincipen:** ansvariga ska agera proaktivt och vidta åtgärder även i osäkra situationer.
- **Samverkansprincipen:** de som berörs av en samhällsstörning ska samverka för att uppnå effektivt resursutnyttjande.

För området krisberedskap fastställs i styrdokumentet följande uppgifter som prioriterade inom Surahammars kommun:

- Risk- och sårbarhetsanalys
- Utbildning och övning
- Styrdokument
- Samverkan.

Krisberedskapsarbetet ska enligt styrdokumentet bland annat inriktas på genomförande av och deltagande i övning och utbildningar, ha en utbildad organisation för funktionen Tjänsteman i Beredskap (TiB), ha uppdaterade rutiner och instruktioner samt ett mer aktivt arbete utifrån kommunens geografiska områdesansvar.

Av styrdokumentet framgår att kommunstyrelsen är huvudansvarig för arbetet med krisberedskap i kommunen, samt att respektive nämnd ansvarar för beredskapen inom sitt verksamhetsområde.

¹⁰ Beslutsdatum 2019-10-15, § 260

¹¹ Samlingsnamn för krisberedskap och civilt försvar

Enligt styrdokumentet har kommundirektören det övergripande ansvaret för krisberedskap på tjänstepersonsnivå och ansvarar för kommunstyrelseförvaltningens arbete med krisberedskap. Av kommundirektörens instruktion¹² framgår att denne ansvarar för ledning och samordning i händelse av kris. Det framgår inte av instruktionen att kommundirektören har ett övergripande ansvar för krisberedskap på tjänstemannanivå ur ett planeringsperspektiv.

I styrdokumentets anges att beredskapssamordnaren vid kommunens säkerhetsenhet ansvarar för att leda och samordna arbetet med krisberedskap. I kommunstyrelseförvaltningens tjänstebeskrivning¹³ för säkerhetschef och beredskapssamordnare framgår att det är säkerhetschefens uppgift att leda, samordna, utveckla och följa upp kommunens arbete med krisberedskap. I denna beskrivning anges även att beredskapssamordnaren "arbetar tillsammans med säkerhetschefen med krisberedskap". Under intervjuerna framkom att det finns delade uppfattningar kring tjänstepersonernas roller och ansvar.

I Surahammars kommun ansvarar Västra Mälardalens Kommunalförbund (VMKF) för driften av kommunens IT-system. Exempelvis ansvarar VMKF för förvaltning av personal- och ekonomisystem, samt för driften av Surahammars kommuns telefoni och växel, inköp och upphandlingar. Av Surahammars styrdokument avseende civil beredskap framgår att VMKF ska vara delaktiga i kommunens arbete med krisberedskap. Enligt VMKF:s förbundsordning¹⁴ ska förbundet, vid extraordinär händelse enligt lag 2006:544, ställa sina resurser till den drabbade kommunens förfogande. Om flera av förbundets medlemmar drabbats är det VMKF:s förvaltningschefer som i samråd med medlemskommunerna avgör hur förbundets resurser ska prioriteras.

3.2.2 Plan för hantering av extraordinära händelser, inklusive krisledningsorganisation

Planen för hantering av extraordinära händelser är en övergripande beskrivning och information om kommunens krishantering. Dokumentet är beslutat av kommunstyrelsen¹⁵ och utgör plan för hantering av extraordinära händelser enligt överenskommelsen mellan MSB och SKR.

Planen ska nyttjas när Surahammars kommun drabbas eller riskerar att drabbas av en extraordinär händelse. Planen kan också användas vid allvarlig händelse som inte utgör en extraordinär händelse i lagens mening (där krisledningsnämnden inte behöver aktiveras), men som ändå utsätter kommunens organisation för stor påfrestning.

Av planen framgår kommunens krisledningsorganisation. Krisledningsorganisationen består av krisledningsnämnd, TiB (inriktnings- och samordningskontakt (ISK)), central krisledningsgrupp (inriktnings- och samordningsfunktion (ISF)), krisledningsstab (ISF-stöd), kriskommunikation samt krisstöd. Beroende på den extraordinära händelsens karaktär kan kommunen inkludera ytterligare verksamheter i

¹² Instruktion för kommundirektör 2023-11-05

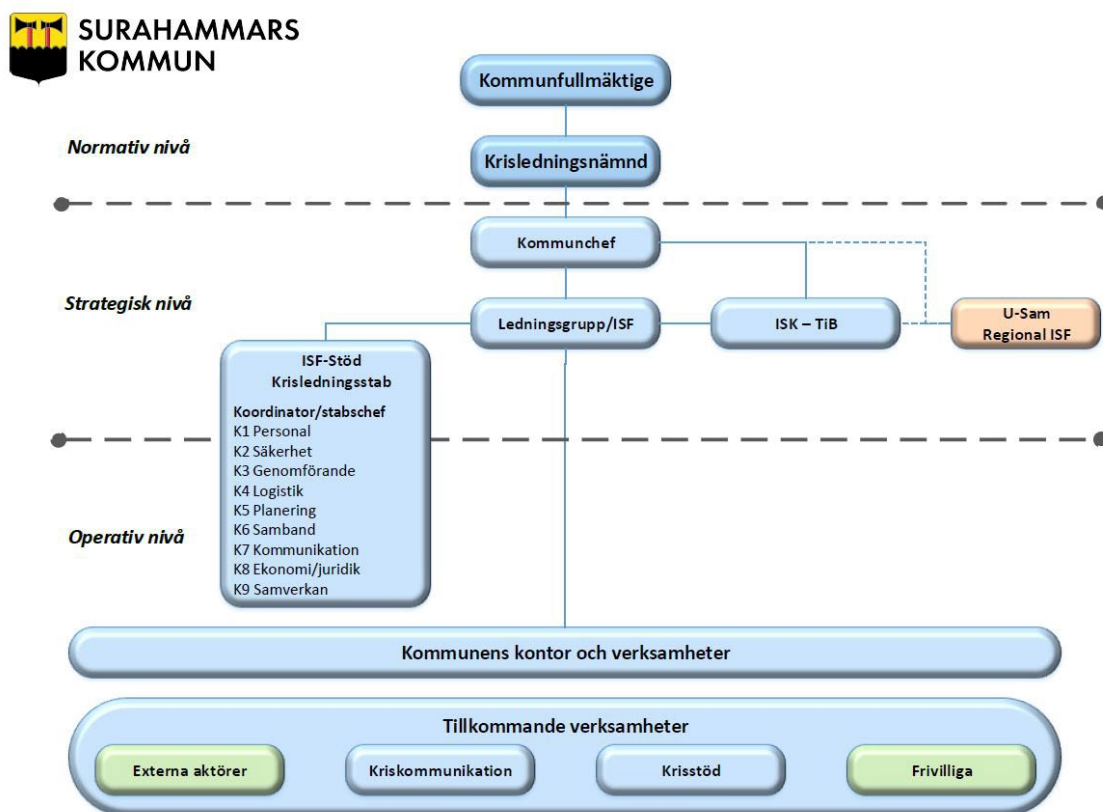
¹³ Dokument "Två tjänster AN rev"

¹⁴ VMKF förbundsordning 8 §

¹⁵ Beslutsdatum 2023-09-09

krisledningsorganisationen. För regional samverkan finns U-Sam¹⁶ (samordnas via Länsstyrelsen i Västmanland). Därutöver kan Frivilliga resursgruppen och Frivilliga radioorganisationen kallas in enligt avtal.

Figur 1. Surahammars kommuns krisledningsorganisation



Källa: Surahammars kommun

Varken kommunstyrelsen eller de kommunala bolagen ingår i krisledningsorganisationen.

Den centrala krisledningsgruppen svarar enligt planen för den strategiska ledningen av operativt arbete vid en extraordinär händelse. Krisledningsgruppen utgörs av kommunens ordinarie ledningsgrupp (kommundirektör, förvaltningschefer skolchef, socialchef, HR-chef, ekonomichef, teknisk chef samt säkerhetschef). Ytterligare funktioner kan tillföras till krisledningsgruppen vid behov. Kommundirektören är krisledningsgruppens chef. Det framgår av planen hur ställföreträdande chef utses vid kommundirektörens frånvaro. Krisledningsgruppens chef har beordringsrätt mot övriga

¹⁶ Sammanhållande funktion för krisberedskap mellan Västmanlands kommuner, Landstinget Västmanland, Polismyndigheten i Västmanland, SOS Alarm, Sveriges Radio Västmanland, Södra Dalarnas Räddningstjänstförbund, Mälardalens Brand- och Räddningsförbund, Västra Mälardalens Kommunalförbund och Länsstyrelsen i Västmanlands län.

2024-02-16

verksamheter och anställda i kommunen. I kommunstyrelsens instruktion för kommundirektören¹⁷ framgår motsvarande ansvar i krisledningsfrågor, samt att kommundirektören är sammankallande för krisledningsgruppen i de fall där krisledningsnämnden inte behöver aktiveras.

I planen fastställs att kommundirektören vid behov kan utse en stabschef. Stabschefen ska utses ifrån den centrala krisledningsgruppen och har i uppgift att leda och samordna stabsfunktionernas arbete.

Det beskrivs i intervjuer att staben är uppbyggd med ansvarsområden enligt den så kallade NATO-modellen med obligatoriska funktioner, K1-K10. Beroenden på händelsens art aktiveras de olika funktionerna.

Enligt intervju har varje funktion en egen funktionspärm som beskriver dess uppgifter i staben. För att underlätta stabens arbete finns ett fyrtiotal stabsdokument, rutinbeskrivningar och mallar framtagna, däribland funktionskort, blankett för händelserapportering, instruktion för myndighetsmeddelande samt sambandslista. Det beskrivs att det har funnits behov att gå upp i stabsläge ca 1 gång per år. Ett stabsläge kan omfatta alla funktioner eller enbart två funktioner. Allt beroende på händelsens art.

Av planen för extraordinära händelser framgår hur snabbt efter larm som krisledningsorganisationen ska kunna påbörja stabsarbete samt insatser med full kapacitet. Vidare framgår att organisationen, för att uppnå uthållighet, ska planera sin bemanning utifrån ett skiftsystem.

Enligt intervju har varje nämnd fått direktiv från säkerhetschef att de ska ha en egen krisorganisation/planering. Det finns dock inte något formellt krav gällande detta i styrande dokument. Det är nämnden som bestämmer vilka typer av planer som behöver finnas. Vidare framgår att respektive nämnd tar fram sina egna planer när det gäller exempelvis brand, kräksjuka, inrymning. Dessa planerar skickas till säkerhetsenheten.

3.2.3 Risk- och sårbarhetsanalys

Risk- och sårbarhetsanalysen (RSA) är Surahammars kommuns analys av vilka extraordinära händelser i fredstid som kan inträffa och hur dessa händelser kan påverka den egna verksamheten. RSA är beslutad av kommunstyrelsen¹⁸ och utgör risk- och sårbarhetsanalys enligt överenskommelsen mellan MSB och SKR. Syftet med analysen är att öka medvetenheten hos verksamhetsansvariga och beslutsfattare om hot, risker och sårbarheter, samt skapa egna planeringsunderlag.

Surahammars RSA är uppdelad i tre delar

- Del ett är analysens grunddokument och innehåller all öppen information, det vill säga den information som inte omfattas av sekretess. I denna del beskrivs identifierade risker och deras generella konsekvenser på samhället¹⁹.

¹⁷ Beslutad av personalutskottet 2023-11-05

¹⁸ Beslutsdatum 2023-09-09

¹⁹ I granskningen har vi tagit del av den öppna RSA.

2024-02-16

- Del två omfattas av sekretess²⁰ och beskriver behov av åtgärder kopplat mot identifierade risker för kommunens samhällsviktiga verksamhet. Denna del kompletteras löpande under mandatperioden.
- Del tre omfattas även den av sekretess och kan vara tillika vara säkerhetsskyddsklassificerad. I del tre redogörs civil beredskap inom kommunen, inklusive sårbarheter och förslag på åtgärder.

Arbetet med framtagande av RSA för perioden 2023–2026 har i huvudsak utgått från 2019 års analys, men har även inkluderat erfarenheter från tidigare år. Det beskrivs att säkerhetsenheten ansvarar för sammanställandet av analysens ingående dokument. I denna process inhämtar säkerhetsenheten underlag från samtliga kommunens förvaltningar, i syfte att identifiera verksamheternas behov av kontinuitetsplanering. Underlagen har tagits fram genom workshops, seminarier och möten. Utgångspunkter för förvaltningarnas svarsmaterial är kritiska beroenden, konsekvenser av samhällsstörningar samt verksamhetsområdenas egna behov.

Det framgår inte av kommunens RSA hur risk- och sårbarhetsarbetet ska följas upp. Vid avstämning framhölls att del tre av RSA följs upp enligt MSB:s föreskrift och meddelas till Länsstyrelsen.

Under intervjuerna framhölls att kommunen tidigare, genom kommundirektör och kommunstyrelsens ordförande, följde upp RSA-arbetet gemensamt med övriga kommuner i länet. Denna uppföljning bestod enligt de intervjuade av två dagar där kommunerna tillsammans gick igenom identifierade risker och sårbarheter. Surahammars säkerhetsenhet var inte delaktiga. Kommundirektören avrapporterade uppföljningen till kommunstyrelsen. Enligt uppgift drevs den gemensamma RSA-uppföljningen av en enskild befattningshavare vid Länsstyrelsen, som nu har slutat. Analys och uppföljning av åtgärdsförslag för del tre av RSA sker enligt de intervjuade på kommunövergripande nivå genom ett särskilt Excel-dokument, i samverkan mellan krisberedskapssamordnare, kommundirektör och ekonomichef.

Det är vid författandet av denna granskningsrapport inte fastställt hur kommunstyrelsen avser följa upp förvaltningarnas arbete med 2023 års RSA.

3.2.4 Utbildnings- och övning

Surahammars kommun har en övergripande utbildnings- och övningsplan för mandatperioden 2023–2026. Syftet med planen är att identifiera utbildningar och övningar som behövs för att stärka förmågan hos kommunens krisledningsfunktioner att hantera samhällsstörningar. Dokumentet är beslutat av kommunstyrelsen²¹ och utgör utbildnings- och övningsplan enligt överenskommelsen mellan MSB och SKR.

Av utbildnings- och övningsplanen framgår att kommunen ska arrangera utbildning och övningar på både egen hand och i samverkan med andra kommuner. Kommunen ska även delta i utbildningar och övningar som arrangeras av U-Sam.

²⁰ 18 kap 13 § Offentlighets- och sekretesslagen (2009:400)

²¹ Beslutsdatum 2023-09-09

Planen innehåller en förteckning över planerade utbildningar och övningar under tidperioden samt vilka funktioner som omfattas av respektive utbildning eller övning. Vidare innehåller planen beskrivningar över de olika övningsmetoder som kan komma att användas. Metoderna inkluderar bland annat seminarier, simuleringar, larmövningar, stabsövningar och samverkansövningar.

I bilaga till planen fastställs tidpunkt, plats och omfattning för de olika utbildningar och övningar som ska genomföras under 2023–2026. Bilagan beskriver även syfte och mål för respektive utbildning/övning.

Vi noterar att det inte av planen eller dess bilaga framgår hur utvärdering av genomförda utbildningar eller övningar ska ske.

Under intervjuerna framhölls att Surahammar bland annat genomfört ett antal stabsutbildningar i egen regi. Enligt de intervjuade är nästan samtlig personal i kommunens stabsskift utbildade i stabsmetodik. Krisledningsnämnden har utbildats vid gemensam utbildning med flera andra kommuner. Vidare har utbildning genomförts kopplat mot rutiner för nödvatten samt krisberedskap inom skolverksamheten. Det framhölls även att kommunen skickar så många medarbetare som möjligt på Länsstyrelsens övningar inom krisberedskapsområdet.

Gällande övningar framhölls under intervjuerna att Surahammar i april 2023, tillsammans med ett femtontal aktörer, genomförde en större övning avseende stabsarbete i fält. Det lyftes under intervjuerna att det är utmanande för kommunen att genomföra den övningsvolym som säkerhetsenheten anser behövas.

3.2.5 Beredskapsfunktioner

Tjänsteman i beredskap (TiB) är en person i beredskap som kan ta emot larm om allvarliga händelser. Personen ska vara ständigt anträffbar för att ta emot larm och larma vidare och har oftast initialt en samordnade roll av händelsen.

Av kommunens styrdokument "Instruktion för funktionen Tjänsteman i beredskap" framgår att säkerhetschefen tillsammans med personalchefen utser de personer som ska bemanna funktionen. I samband med intervjuerna framhölls att bemanningen för funktionen roterar mellan ett litet antal olika tjänstemän. Det framhölls vidare att nuvarande antal personer som utgör TiB-funktionen är hälften av säkerhetsenhetens målsättning.

Vidare framkom under intervjuerna att kommunen medverkar i en utredning om att flytta funktionen TiB till brand- och räddningstjänstförbundet Räddningstjänsten Mälardalen, där Surahammars kommun ingår. Syftet med flytten uppgavs vara att dra nytta av det faktum att räddningstjänsten har personal i beredskap dygnet runt, och på så vis minska behovet av att ha kommunens egen personal i beredskap. Under intervjuerna framhölls att Surahammars säkerhetsenhet inte kunnat identifiera några fördelar med att förlägga kommunens TiB-funktion till räddningsförbundet. Enligt uppgift är utredningen pausad tills vidare.

Av Räddningstjänsten Mälardalens förbundsordning²² framgår att tillhandahållande av TiB-funktion inte ingår i förbundets ordinarie uppgifter, men att förbundet efter särskild överenskommelse kan utföra tilläggsuppdrag åt en förbundsmedlem. Enligt förbundsordningen ska förbundet – om en medlem önskar att räddningstjänsten utformas på ett sätt som avviker från förbundets gemensamma ambitionsnivå – ”om möjligt tillgodose dessa önskemål.” Förbundet ska då ta ut en särskild avgift av medlemmen som motsvarar merkostnaden för tjänsten. Förbundsordningen, som antagits av Surahammars fullmäktige²³, träder i kraft 1 januari 2024 under förutsättning att samtliga medlemskommuner då beslutat att anta förbundsordningen.

3.2.6 Samarbete inom kommunen

Fullmäktige har i styrdokumentet avseende civil beredskap fastställt att aktörer som bedriver samhällsviktig verksamhet inom Surahammars kommuns geografiska område ska samverka. Samverkan ska ske genom att frågor om samordning, förberedelser och kommunikation lyfts i de befintliga forum som redan finns i kommunen.

Som tidigare nämnt, se avsnitt 3.2.2 ovan, sker samverkan avseende samhällsviktig verksamhet inom ramen för U-sam. Inom U-sam finns en utsedd arbetsgrupp som träffas flertalet gånger per år och tar fram strukturer och riktlinjer för hur samordningen ska ske. Under en kris sker samordningen genom en samverkansgrupp, med uppgift att göra en gemensam bedömning av situationen samt bedöma behov på kort och lång sikt. Sammankallning sker genom i förväg uppgjorda larmrutiner.

3.2.7 Vatten- och elförsörjning

Kommunen har en nödvattenplan för händelse av avbrott i vattenförsörjningen. Vid intervjuerna framkom att planen är gammal och behöver revideras. Avsikten är att revision av nödvattenplanen ska ske under 2024. Det finns vattentankar för allmänheten och de har även tillgång till Mälarenergis vattenlager. Det finns dock vissa kritiska beroenden som behöver klargöras.

Surahammars kommun har inte något eget energibolag, vilket medför att samverkan behöver ske med andra aktörer avseende krafttillförsel. Säkerhetsenheten har tillsammans med extern konsult genomfört en särskild utredning avseende det strategiska behovet av reservkraft. Arbetet är pågående utifrån en plan över fyra år. Kommunen har avsatt ekonomiska medel för att tillgodose detta behov i budget med 5 mnkr årligen.

Under intervjuerna framkom att tekniska förvaltningen ansvarar för service samt regelbunden provkörning av kommunens reservkraft.

²² Arbetsfil Ny Förbundsordning för Räddningstjänsten Mälardalen, 2023-09-13

²³ Beslutsdatum 2023-12-11, § 154

3.2.8 Bedömning

Vi bedömer att det i finns de styrande dokument inom krisberedskapsområdet som ska finnas enligt överenskommelsen mellan SKR och MSB men det saknas en sammanhållande linje i de styrande dokumenten i vissa delar.

Det saknas en enhetlig linje mellan fullmäktiges styrdokument, kommunstyrelseförvaltningens tjänstebeskrivning och intervjuer kring huruvida det är kommundirektören, beredskapssamordnaren eller säkerhetschefen som ansvarar för arbetet med kommunens krisberedskap. Otydligheten framgår även av kommundirektörens instruktion. Vi bedömer därav att det saknas en sammanhållen bild över vilken tjänstemannabefattning som ska leda kommunens krisledningsarbete.

Vi bedömer att kommunens plan för extraordinära händelser delvis är ändamålsenlig. Vi bedömer att kommunala bolagens och kommunstyrelsens roll i händelse av en extraordinär händelse bör framgå av kommunens plan.

Vi grundar vår bedömning på att kommunstyrelsen och de kommunala bolagen inte ingår i krisledningsorganisationen. Kommunstyrelsen har ett övergripande ledande och samordnade ansvar för kommunen och bör därav ingå i krisledningsorganisationen.

Vi ser positivt på att det i VMFK:s förbundsordning regleras att förbundet ska ställa sina resurser till förfogande vid krissituationer men vi bedömer att det föreligger en risk i att en eller flera medlemskommuner blir bortprioriterade i händelse att krisen drabbar flera av medlemmarna.

Då driften av Surahammars IT-system och telefoni till stora delar sköts av VMFK bedömer vi att kommunen bör se över robustheten i dessa system i händelse av en mer omfattande kris.

Vi bedömer att det finns en övergripande organisation för krisledning/beredskap i kommunen. Vi bedömer att kommunstyrelse ska ingå i krisledningsorganisationen.

Det finns en kommunövergripande krisledningsorganisation där kommunstyrelsen inte ingår. Kommunstyrelsen har enligt vår mening alltid en övergripande samordnande och ledande funktion i en kommun. Även i händelse en kris.

Vi bedömer att det finns en övergripande organisation för krisberedskap och planering för obligatoriska funktioner

Kommunens ledningsgrupp utgör den kommunövergripande krisledningen vid en händelse. Till sitt stöd finns en stab med obligatoriska funktioner, s k funktionsindelad stab där varje funktion har instruktioner.

Vi bedömer att det delvis, finns riktlinjer, planer, rutiner på kommunövergripande nivå och på nämnds nivå gällande krisledning/krisberedskap. Vi bedömer att den delvis sammanhållen då det inte finns en samsyn i styrande dokument för nämndernas krisledningsorganisation och dess planering.

Det finns plan för extraordinära händelser där den centrala organisationen ingår inom kommunen. På nämnds nivå finns det direktiv inom tjänsteorganisationen att det ska

2024-02-16

finnas en planering för krisorganisation men inte ett formellt krav enligt styrande dokument.

Enligt intervju har varje nämnd fått direktiv från säkerhetschef att ska ha en egen krisorganisation/planering. Det finns dock inte något formellt krav gällande detta i styrande dokument. Det är nämnden som bestämmer vilka typer av planer som behöver finnas.

Vi bedömer att det finns upparbetade beredskapsfunktioner i kommunen

Det finns centralt placerad TiB -funktion i kommunen. Vi ser det som positivt att kommunen har flera tjänstepersoner som roterar mellan TiB-funktionen men att bemanningen bör utökas.

Räddningstjänsten Mälardalens förbundsordning för år 2024 är formulerad på ett sådant sätt att det är föremål för tolkning huruvida det faktiskt åligger förbundet att tillhandahålla TiB-funktion till Surahammars kommun. Vi konstaterar att det inte framgår av förbundsordningen hur stor kostnaden för en sådan funktion skulle vara, men att kommunen själv får stå för denna kostnad. Vi bedömer att kommunen bör fullfölja sin analys av var TiB-funktionen ska förläggas och hur den ska bemannas.

Vi bedömer att det finns en sammanställd risk- och sårbarhetsanalys i enlighet med kravet i lag 2006:544.

Kommunen har en beslutad risk- och sårbarhetsanalys som är öppen.

Vi bedömer att det inte är fastställt inom kommunen hur risk- och sårbarhetsanalysen ska följas upp. Vi bedömer vidare att uppföljning av RSA sker till Länsstyrelsen enligt MSB:s föreskrift.

Det framgår inte av kommunens styrdokument hur risk- och sårbarhetsanalysen ska följas upp. Enligt MSB:s föreskrift 2015:5 ska kommunen lämna sin uppföljning av risk- och sårbarhetsanalysen till Länsstyrelsen senast 15 februari varje år.

Vi bedömer att det delvis finns en systematiserad analys och uppföljning med åtgärdsförslag från arbetat med risk- och sårbarhetsanalyser.

Vi konstaterar att viss uppföljning sker enligt kommuncentral åtgärdslista.

Vi bedömer att kommunen i allt väsentligt arbetar systematiskt med utbildning och övning ur ett kommunövergripande perspektiv.

Vår bedömning är att det finns ett behov av att utveckla utvärderingen av genomförda övningar. En väl utformad övning kommer att avslöja eventuella svagheter i de egna rutinerna. För att dessa svagheter ska kunna fångas upp och inkluderas i framtida krisberedskapsarbete krävs enligt vår bedömning en rutinmässig uppföljning av genomförda övningsinsatser.



Surahammars kommun
Granskning av krisberedskap

2024-02-16

Vi bedömer att det delvis finns en planering gällande vatten- och elförsörjningen i kommunen vid olika typer av avbrott.

Vi konstaterar att kommunens nödvattenplan är gammal. Det finns inga lagar eller föreskrifter som reglerar att kommunen ska ta fram en nödvattenplan. Däremot har kommunen en skyldighet enligt vattentjänstlagen²⁴ att snarast tillgodose vattenbehov där godtagbar enskild anläggning saknas. Vi bedömer därför att det är av vikt att nödvattenplan återspeglar de aktuella förhållandena i kommunen.

Kommunen har inte något energibolag det är därav av viktig att kommunen säkerställer att det finns tillgång till reservkraft i de samhällsviktiga verksamheterna.

²⁴ Lag (2006:412) om allmänna vattentjänster, 6 §

4 Samlad bedömning och rekommendationer

Syftet med granskningen har varit att bedöma om kommunen har ett ändamålsenligt krisledningsarbete som genomförs i enlighet med lagstiftning och myndighetsriktlinjer.

Vår samlade bedömning utifrån granskningens syfte är att kommunstyrelsen delvis har ett ändamålsenligt krisledningsarbete som genomförs i enlighet med lagstiftning och myndighetsriktlinjer.

Vi grundar vår bedömning på att ansvarsfördelningen mellan kommunstyrelsen och krisledningsnämnden vad gäller krisberedskap är otydlig, särskilt gällande kommunstyrelsens roll när krisledningsnämnden aktiverats. Vi bedömer att kommunstyrelsen har ett strategiskt ansvar för ledning och samordning även när det råder en extraordinär händelse i kommunen och krisledningsnämnden är aktiverad.

Vi bedömer att det ska ingå krisberedskap i nämndernas reglementen samt en styrning gällande utformningen av nämndernas krisledningsplaner för en samsyn i krisberedskapsarbetet.

Driften av Surahammars IT-system och telefoni till stora delar sköts av Västra Mälardalens Kommunalförbund. Vi ser en risk att förbundet inte kan prioritera resurser till alla berörda medlemskommuner vid en mer omfattande kris. Vår bedömning är att kommunen behöver se över robustheten i dessa system.

Vi konstaterar att det inte är fastställt inom kommunen hur risk- och sårbarhetsanalysen ska följas upp. Detta medför enligt vår bedömning risk att kommunen inte klarar att efterleva MSB:s föreskrift om årlig redovisning av uppföljningen för länsstyrelsen. Samtidigt bedömer vi att redovisning till Länsstyrelsen har skett i enlighet med föreskriften.

Det finns ett behov av att utveckla utvärderingen av genomförda övningar för att fånga upp svagheter och inkludera dessa i framtida krisberedskapsarbete.

Vi ser det som positivt att det finns tjänsteman i beredskap (TiB) i kommunen. Vi bedömer att innan en eventuell förflyttning av denna funktion till Förbundet Räddningstjänsten bör en riskanalys genomföras.

Vi konstaterar att kommunens nödvattenplan är gammal. Det är enligt vår bedömning av vikt att nödvattenplan återspeglar de aktuella förhållandena i kommunen. Det är även av vikt att reservkraft säkerställs och att pågående arbete inom detta område färdigställs.

2024-02-16

I det följande redovisas våra bedömningar och rekommendationer kopplat till revisionsfrågorna.

Utifrån resultatet av vår granskning rekommenderar vi kommunstyrelsen att:

- Föreslå fullmäktige en översyn av styrelsens och nämndernas reglementen.
- Föreslå fullmäktige en översyn av krisledningsnämndens reglemente.
- Säkerställa att det finns en sammanhållen linje i kommunens styrdokument, tjänstebeskrivningar och inom ledningen kring vilken befattning som leder krisberedskapsarbetet.
- Se över robustheten i den IT och telefoni vars drift sköts av VMFK, i händelse av större kris där förbundets resurser inte prioriteras till Surahammar.
- Inkludera kommunstyrelsen i kommunens krisledningsorganisation.
- Tillse att det finns en samsyn i utformningen av krisledningsorganisation och dess planering på nämndsnivå.
- Säkerställa att det görs en riskanalys innan förändringar genomförs avseende TiB-funktionen i kommunen.
- Säkerställa att kommunstyrelsen får ta del av uppföljningen av risk- och sårbarhetsanalysen.
- Säkerställa att åtgärder med anledning av arbetet med risk- och sårbarhetsanalysen implementeras i hela organisationen.
- Utarbeta rutiner för utvärdering av kommunens övningar inom krisberedskapsområdet.
- Säkerställa att kommunens nödvattenplan revideras.
- Säkerställa att det finns tillgång till reservkraft i den samhällsviktiga verksamheten.



Surahammars kommun
Granskning av krisberedskap

2024-02-16

Datum som ovan

KPMG AB

Maria Wiksten
Verksamhetsrevisor

Fredric Gyllensten
Verksamhetsrevisor

Karin Helin Lindkvist
Certifierad kommunal yrkesrevisor

Detta dokument har upprättats enbart för i dokumentet angiven uppdragsgivare och är baserat på det särskilda uppdrag som är avtalat mellan KPMG AB och uppdragsgivaren. KPMG AB tar inte ansvar för om andra än uppdragsgivaren använder dokumentet och informationen i dokumentet. Informationen i dokumentet kan bara garanteras vara aktuell vid tidpunkten för publicerandet av detta dokument. Huruvida detta dokument ska anses vara allmän handling hos mottagaren regleras i offentlighets- och sekretesslagen samt i tryckfrihetsförordningen.