



Reviderad Strategisk och ekonomisk plan 2021 – 2022 med utblick 2023

Mål, ekonomiska förutsättningar och investeringsramar

Antagen av Kommunfullmäktige 2021- 0-25 § 107



Innehållsförteckning

1	Inledning	3
2	Vision	5
3	Värdegrund	6
4	Styrmodell	7
5	Organisation	9
6	Analys av nuläge och framtida utmaningar	10
6.1	Ekonomiska förutsättningar.....	11
6.2	Personal	24
7	Mål och indikatorer	27
7.1	Goda levnadsvillkor.....	27
7.2	God tillgänglighet.....	28
7.3	God tillväxt	29
7.4	God förvaltning.....	30
7.5	God arbetsgivare.....	31
8	Kvalitet i verksamheten	32
9	Investeringsbudget	33

1 Inledning

Den strategiska handlingsplanen ingår i kommunens ekonomi- och verksamhetsstyrning samt kvalitetsutveckling. Planen gäller både för Kommunstyrelse, nämnder samt bolag och är ett verktyg för att styra och leda arbetet i visionens riktning.

Planen ska underlätta för de förtroendevalda att fatta beslut, och för tjänstemännen att utarbeta underlag och genomföra beslut. Utöver mål och uppdrag omfattar den strategiska planen också nämndernas och Kommunstyrelsens ekonomiska ramar samt kommunens övergripande investeringsbudget.

I egna verksamhetsplaner finns nämnders-och Kommunstyrelsens mål och utvecklingsarbete för hur respektive verksamhet ska arbeta för ökad måluppfyllelse beskrivna. Planen innehåller även vilka indikatorer med tillhörande mätmetoder som ska följas upp och analyseras för varje målområde samt en mer detaljerad beskrivning av hur den ekonomiska ramen, som Kommunfullmäktige beslutat, fördelas inom respektive nämnd och styrelses verksamheter. Planerna som årligen antas och delges fullmäktige i november ska innehålla beskrivning av följande punkter

- Vision och Värdegrund
- Verksamhetsbeskrivning med analys av nuläge och förutsättningar
- Ekonomiska förutsättningar och budget
- Mål och uppdrag
- Kritiska kvalitetsfaktorer och kvalitetsindikatorer

Genom verksamhetsplanerna samt uppföljning under verksamhetsåret drar vi lärdom och har en bra grund i planeringsprocessen inför kommande budgetperiod innan ny strategisk plan kan antas av Kommunfullmäktige.

Planeringsprocess

I den årliga planeringsprocessen planeras och dimensioneras kommunens verksamheter och resurser och det är viktigt att genomföra en helhetsvärdering av finansieringen i form av skatter, bidrag, pensioner med mera. Syftet med planeringsförutsättningarna är att ge en enhetlig och objektiv bild av förutsättningarna för kommunen och ta fram adekvata beslutsunderlag så att de förtroendevalda kan prioritera, styra och ge förvaltningsledningen mål och ramar för sitt uppdrag.

För att kunna planera den framtida användningen av kommunens samlade resurser behövs en helhetsbild av vad som går att förvänta av utvecklingen i samhället, folkmängdsförändringar, kommuninvånarnas behov med mera.

De förtroendevalda beslutar om resurser utifrån en värdering och efter att prioritering gjorts utifrån de ekonomiska resurser som finns. Resursfördelningen ska bidra till att mesta möjliga nytta skapas i verksamheterna och att de finansiella målen för god ekonomisk hushållning uppfylls.

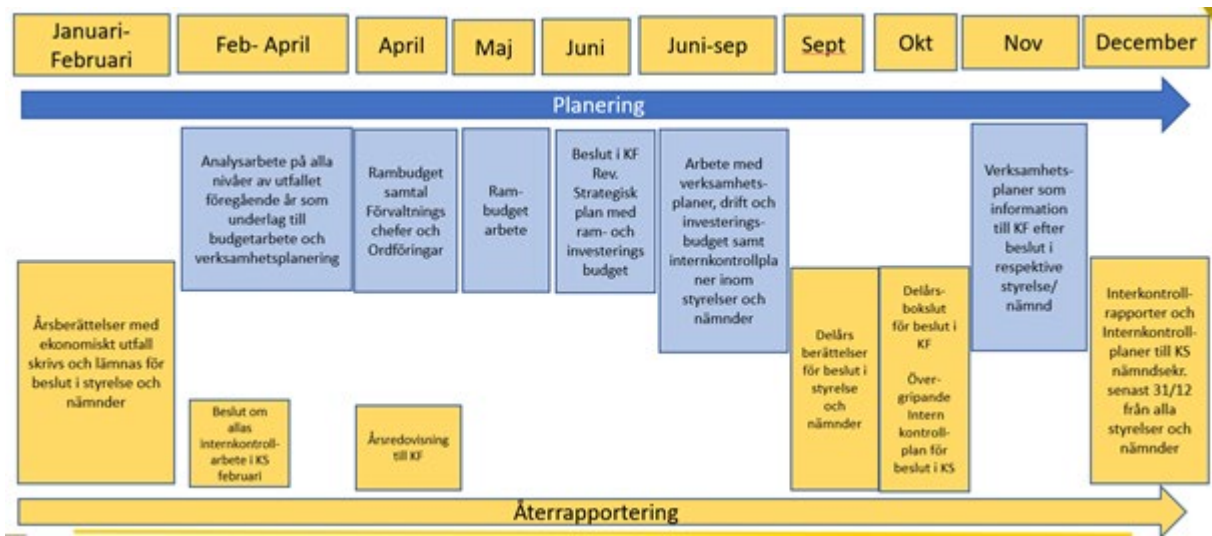
Den strategiska planen utgår från majoritetens förslag till mål, ekonomiska driframar och investeringar.

Uppföljning

All vår verksamhet ska bedrivas med god kvalitet som ständigt förbättras. Kvalitetsperspektivet ska genomsyra allt vi gör och vara en viktig del i uppföljningen av varje övergripande mål.

I verksamhetsplanerna är det fokus på uppföljning och analys. Vi följer vår verksamhet och mäter måluppfyllelse och effekter två gånger per år som rapporteras vidare till ansvarig styrelse eller nämnd genom del- och årsberättelser.

Nämnder och Kommunstyrelse ansvarar för att regelbundet analysera och genomföra uppföljningar. Genom att fokusera på avvikelser och åtgärdsplaner kan uppföljningsprocessen säkerställa att verksamheten når de beslutade målen och håller sig inom tilldelad ekonomisk ram. Verksamhetsplanen anger hur mål följs upp och rapporteras. En ekonomisk avstämning rapporteras vid nämndsammanträden samt delges Kommunstyrelsen.



2 Vision

Vision

År 2040 är Surahammars kommun en mer tillgänglig, välmående, tillväxtdriven och utvecklande kommun där kommuninvånarna känner mer stolthet, gemenskap och trygghet

3 Värdegrund

I vår kommun:

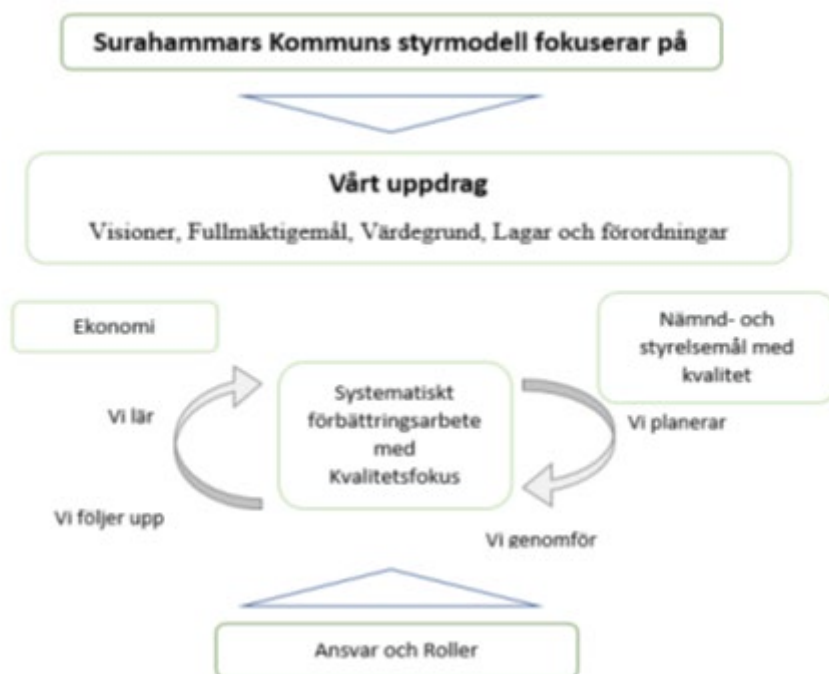
- Är vi alla delaktiga i att bygga ett bättre samhälle
- Är det attraktivt att bo, leva och verka i hela kommunen
- Får alla en god start i det livslånga lärandet
- Har vi ett levande kulturliv, rika möjligheter till fritidsaktiviteter och nära till naturen och stillheten

För att lyckas bra med det kommunala uppdraget krävs:

- ett attraktivt arbetsgivarskap med en god personalförsörjning,
- en tydlig ekonomisk styrning och uppföljning,
- tydliga strategiska val och avgränsningar,
- en effektiv förvaltning med samordning över kommunens organisatoriska gränser,
- en förbättrad kommunikation vilken tydliggör utmaningar och förväntningar,
- ett ökat koncernperspektiv där verksamhet som bedrivs i kommunens bolag och kommunalförbund tydligare samspelar

4 Styrmodell

För att nå de långsiktiga målen med verksamheterna krävs en tydlig viljeinriktning från Kommunfullmäktige kring vad verksamheterna förväntas leverera samtidigt som nämnderna och styrelserna får frihet att utforma egna mål och uppdrag. Genom detta arbetssätt tydliggörs rollfördelning och hur samverkan ska bedrivas med dialog och tillit för att skapa kvalitet i verksamheterna.



I Surahammar styrs verksamheterna med värdegrund, vision, inriktning, mätbara mål och en ekonomisk rambudget. Syftet är att skapa en helhetsbild och en röd tråd mellan

Medborgarnas behov ➡ Förtroendevaldas Vision och Mål ➡ Genomförande i verksamhet
➡ Uppföljning

Målet med styrmodellen är att

- Tydliggöra uppdraget och säkerställa att den politiska viljeinriktningen och mål får genomslag i verksamheterna
- Säkerställa att skattepengarna hanteras på bästa tänkbara sätt.
- Säkerställa att verksamhetens arbete ger resultat och effekt utifrån mål och uppdrag de har så att de kommer medborgarna till nytta.
- Ge förutsättningar för och följa upp det systematiska kvalitetsarbetet.
- Tydliggöra ansvar och roller

Uppsiktsplikt

Kommunstyrelsen leder och samordnar förvaltningen av kommunens angelägenheter och har ett särskilt ansvar för att följa frågor som kan påverka kommunens ekonomiska ställning. Därför är det av stor betydelse att styrelsen i sin uppsiktsplikt har dialog med övriga nämnder och bolag om deras ekonomi och verksamhetsutveckling genom

- Uppföljning av vision, värdegrund och målen
- Uppföljning av finansiella mål och budget

- Uppföljning av det systematiska kvalitetsarbetet
- Analys av förutsättningar

Uppföljning

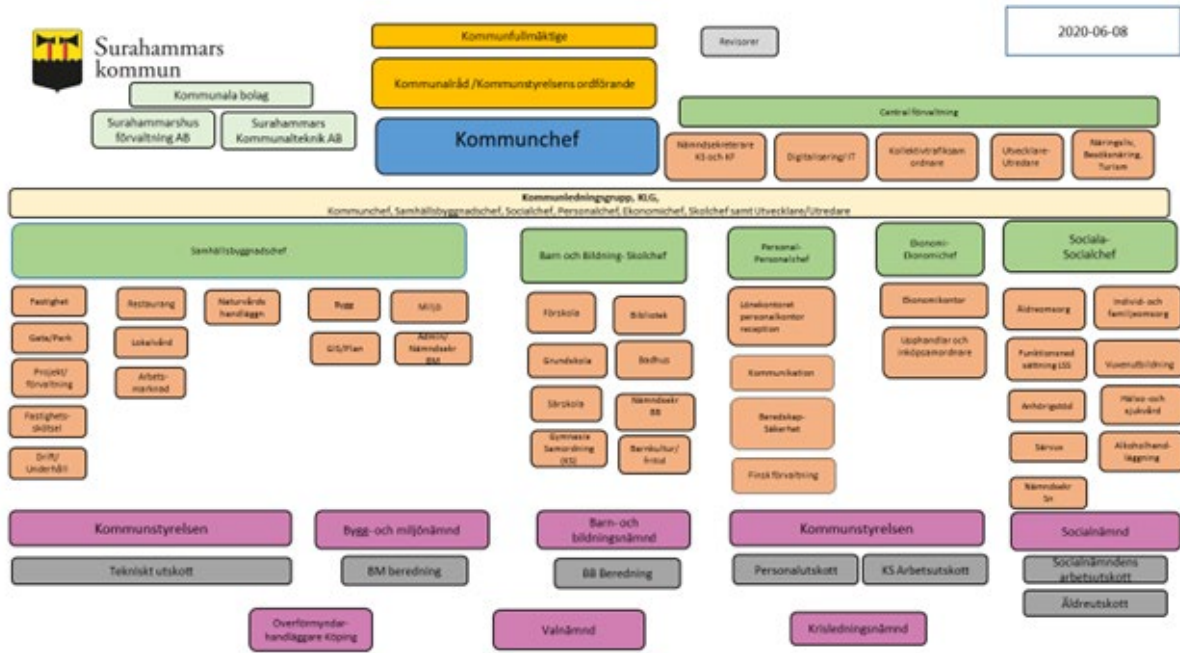
För att Kommunstyrelsens uppsiktsplikt ska kunna utföras med syfte på att utveckla verksamheterna i beslutad riktning krävs att nämnder och kommunstyrelse regelbundet analyserar och genomför uppföljningar. Varje chef har ansvar för kontinuerlig uppföljning inom sitt ansvarsområde och ska vid avvikelser upprätta åtgärder och rapportera detta utan dröjsmål vidare i organisationen. En ekonomisk avstämning rapporteras vid nämndsammanträden samt delges Kommunstyrelsen.

Genom att fokusera på avvikelser och åtgärdsplaner kan uppföljningsprocessen säkerställa att verksamheten når de beslutade målen och håller sig inom tilldelad ekonomisk ram. Bedömer Kommunstyrelsen att åtgärdsplanerna är otillräckliga kan de vidare rapportera dessa till Kommunfullmäktige, som i sin tur bedömer och fattar beslut om de anser att åtgärderna som styrelse och nämnder tagit fram har varit tillräckliga.

Beslut togs i Kommunfullmäktige 2020-10-26 att ej verkställda politiskt fattade beslut i tid ska återrapporteras två gånger per år i maj och november till Kommunstyrelsen från samtliga nämnder och Kommunstyrelsen.

Ej beredda motioner och medborgarförslag återrapporteras till Kommunfullmäktige två gånger per år i maj och november.

5 Organisation



6 Analys av nuläge och framtida utmaningar

Globalisering, demografi, klimat, teknik och värderingar är övergripande områden som påverkar världens länder. När det sker förändringar i dessa områden är de ofta svåra att påverka lokalt och regionalt men oavsett måste det finnas en strategi för att möta dem.

Sveriges kommuner och regioner, SKR, har identifierat 13 trender, kopplat till ovanstående övergripande områden, som på något sätt påverkar Surahammar och som det är viktigt att ta reda på hur de påverkar oss och hur vi förhåller oss till detta.

1. Minskat lokalt och regionalt handlingsutrymme
2. Stigande förväntningar på välfärden
3. Hårdare konkurrens om kompetens
4. Ökad polarisering
5. Ökad bostadsbrist
6. Ökat fokus på landsbygden
7. Förändrat medielandskap
8. Minskad tillit
9. Ökade möjligheter att effektivisera med ny teknik
10. Ökat kommunalt fokus på integration
11. Ökad osäkerhet i världen
12. Fler geologiska konflikter
13. Från kunskapsamhälle till nätverkssamhälle

En regional utvecklingsstrategi, RUS, är framtagen i nära dialog med länets kommuner, länsstyrelsen, företrädare för näringsliv, kulturliv, utbildningsanordnare och civilsamhälle och antogs på Regionfullmäktige 2020-06-17

Den regionala utvecklingsstrategin är en övergripande och långsiktig strategi, som pekar ut hur Region Västmanland, kommunerna, länsstyrelsen, näringsliv, myndigheter, universitet, folkbildning, föreningsliv och civilsamhälle – tillsammans vill möta regionens utmaningar och utveckla länet. Den fungerar styrande för Region Västmanlands verksamhet, vägledande för länets kommuner och länsstyrelsen och inspirerande för företag, lärosäten, folkhögskolor, kulturinstitutioner och civilsamhället. Inom ramen för det regionala utvecklingsansvaret hos Region Västmanland styr RUS de statliga regionala utvecklingsmedel som Region Västmanland hanterar och ligger till grund för prioriteringar av dessa.

RUS vilar på hållbarhetsmålen i Agenda 2030. Genom att utgå ifrån och bidra till ekonomisk, social och ekologisk hållbarhet, tillsammans med den digitala omställningen, nås visionen:

Ett livskraftigt Västmanland genom hållbar utveckling. Visionen uppnås genom arbete inom tre målområden som alla bidrar till en hållbar utveckling: Ett välmående Västmanland, Ett tillgängligt Västmanland och Ett nyskapande Västmanland genom hållbar tillväxt.

Surahammars kommuns behov överensstämmer med det som identifierats vid framtagande av RUS och det kan därför finnas samverkansvinster att koppla de kommunövergripande resultatmålen till strategin. Som exempel finns delmål i RUS gällande balans på bostadsmarknaden, öka kollektivtrafikens marknadsandel, tillgång till snabbt bredband, förbättrat företagsklimat, öka andelen elever som fullföljer sina studier och god ekonomisk utveckling.

6.1 Ekonomiska förutsättningar

Samhällsekonomin

(enligt Sveriges Kommuner och Regioner, SKR, augusti 2021)

År 2020 kommer att gå till historien som det år där hela världen påverkades av Coronapandemin och den globala ekonomin hastigt bromsades in. Vi lever fortfarande i en osäker och annorlunda tid. Belastningen på svensk välfärd, i synnerhet vård och omsorg, har varit och är fortfarande enorm.

Efter den svaga konjunkturvecklingen främst första halvåret 2020, som pandemin utlöste, har nu ekonomin rekylerat upp starkt och befinner sig i en återhämtningsfas både globalt och i Sverige. Ännu är resursutnyttjandet lågt men ekonomin har snabbt distanserat sig från bottenpunkten 2020 och lågkonjunkturer blir med tiden mindre djupa. Prognosen baseras på en pågående konjunkturuppgång där BNP-tillväxten beräknas bli hög både i år och 2022.

Trots ökande sysselsättning dröjer det till 2022 innan arbetslösheten börjar falla tillbaka. Under 2022 är efterfråge- och jobbtillväxten fortsatt hög i ekonomin. Lönesumman fortsätter att växa stadigt, med drygt 4 procent. Arbetslöshet minskar nu och läget på arbetsmarknaden blir med tiden mer ansträngt. Samtidigt ökar pensionerna 2022 mer än i år till följd av att inkomstindex stiger snabbare, vilket bidrar till skatteunderlagstillväxten.

Kommunernas ekonomi

Kommuner och regioner gick in i 2020 inställda på ett år med en ansträngd ekonomi, till följd av att konjunkturer försvagats kombinerat med ett högt demografiskt tryck. Ingen kunde då förutspå Corona pandemin, som fått stor påverkan på såväl verksamheten som de ekonomiska förutsättningarna.

De närmaste åren står Sveriges kommuner inför många utmaningar när pandemin klingar av eftersom statsbidragsökningen var stor år 2020. Goda ekonomiska tider vänds nu till allt tuffare och mer osäkra år. I ökningen av de generella statsbidragen framöver ligger inte bara de bidrag som sektorn fått som är relaterade till pandemin utan även bidrag som aviserades i budgetpropositionen inför 2020 och bidrag som erhöles innan pandemin. Det finns därför inget utrymme för kommuner och regioner att låsa fast sig på en kostnadsnivå som ligger för högt när statsbidragen minskar.

Surahammar

Förutsättningarna för Surahammars kommun påverkas i högsta grad av vad som händer i vår omvärld och det är av största vikt att Surahammar, om det är möjligt, inte försvagar sitt finansiella utrymme, eftersom de närmaste åren förväntas bli tuffa. Kommunen, har som de flesta andra kommuner ökade behov av välfärdstjänster.

Surahammars kommun befinner sig i en situation med ett gott ekonomiskt resultat år 2020 och kommer att ha två nya äldreboenden klara under år 2021, som finansierats helt med egna medel. På sikt kommer minskade statsbidrag troligtvis leda till något mer ansträngd ekonomisk situation.

Andelen barn och äldre i befolkningen fortsätter att växa och bli större än den andel som ska försörja dem. Detta påverkar såväl kostnadstrycket som behovet av verksamhetslokaler främst inom skolområdet som redan under år 2021 kommer börja planera för nybyggnation av en skola. Med nuvarande låga räntor innebär en eventuell ökad upplåning för framtida investeringar inte någon stor påverkan på resultatet men innebär en risk i det långa perspektivet då det finansiella handlingsutrymmet till kommande generationer kan komma att begränsas.

Arbete pågår även inom verksamheterna beträffande nya arbetssätt och hur olika processer kan digitaliseras. Kan vi arbeta mer kostnadseffektivt ger det också möjlighet till nysatsningar på olika områden.

En utmaning kommunen har är att få i gång planberedskap och en ny översiktsplan och bostadsförsörjningsprogram kommer att antas under år 2021. Kommunen vill kunna erbjuda, och möta upp efterfrågan, av attraktiv, detaljplanelagda mark för försäljning.

I likhet med kommunsektorn i övrigt måste kommunen arbeta med kompetensförsörjning för att vara en attraktiv arbetsgivare. Hela sektorn står inför stora pensionsavgångar vilket medför att detta arbete fortsatt kommer vara i focus.

Befolkningsutveckling

Befolkningsprognoser ligger till grund för planering av kommunal service, som behov av förskola, grundskola, gymnasieskola, äldreomsorg och för planering av gator, parker med mera. Det är befolkningen skriven i kommunen den första november året före budgetåret som medräknas i skatte- och bidragsunderlaget.

För att kunna göra skattemedelsberäkningar och planera kommunens verksamhet gör vi befolkningsprognoser som bygger på information om våra egna förutsättningar. I budget 2022 och plan 2023–2024 baseras skattemedelsberäkningarna på 10 110 invånare första året samt en ökning med 10 invånare per år.

Befolkningen i Surahammar uppgick, efter första sex månaderna 2021, till 10 110 kommuninvånare. Enligt uppgifter, tagna från SCB (Statistiska centralbyrån), förväntas befolkningen uppgå till 10 172 personer om fem år.

Kommunens ekonomiska förutsättningar för budget 2022

God ekonomisk hushållning

God ekonomisk hushållning är en förutsättning och restriktion för vår långsiktiga planering. Vår ekonomi ska vara i gott skick och medborgarnas skattepengar ska användas så effektivt som möjligt där öppenhet och tillgänglighet är vårt kännetecken. För detta krävs ändamålsenlig styrning och uppföljning.

Vidare innebär god ekonomisk hushållning att kommunens finansiella och strategiska mål uppnås.

God ekonomisk hushållning ur ett *finansiellt* perspektiv innebär att varje generation själv måste bära kostnaderna för den service som den konsumerar. Detta innebär att ingen generation ska behöva betala för det som en tidigare generation förbrukat. Driften och reinvesteringar behöver då finansieras med egna medel och upplåning bara ske till strategiska investeringar.

God ekonomisk hushållning ur ett *verksamhetsperspektiv* tar sikte på kommunens förmåga att bedriva sina verksamheter på ett kostnadseffektivt och ändamålsenligt sätt. För att uppnå och säkerställa detta måste det finnas ett klart samband mellan resursåtgång, prestation, resultat och effekter.

Finansiella mål

De finansiella målen behövs för att främja till kostnadseffektiva och ändamålsenliga verksamheter samtidigt som en tydlighet om uppdragen förmedlas till medborgarna. Målen ska även betona att ekonomin är en begränsning för verksamheternas omfattning och utgöra restriktion för:

- Hur mycket den löpande verksamheten får kosta (vilka intäkter har vi och vilka kostnader kan vi tillåta oss)
- Investeringsnivåer och finansiering av dessa
- Förmögenhetsutveckling

Resultat och kapacitet

Med resultat menas vad kommunen åstadkommer under ett år. Resultatet måste vara tillräckligt högt för att dels värdesäkra det egna kapitalet dels täcka kommande pensionsutbetalningar. Det bör även finnas en marginal som klarar oförutsedda påfrestningar och för att kunna finansiera investeringar.

Resultatet måste vara tillräckligt högt för att dels värdesäkra det egna kapitalet dels täcka kommande pensionsutbetalningar. Det bör även finnas en marginal som klarar oförutsedda påfrestningar och för att kunna finansiera investeringar. budgeterat resultat för år 2022 uppgår till 12,9 miljoner kronor vilket motsvarar 2 procent av skatteintäkter och kommunalekonomisk utjämning.

Resultatutvecklingen för de senaste fem åren framgår av nedanstående diagram.



De positiva resultaten har medfört att kommunen har värdesäkrat det egna kapitalet och att de likvida medlen ligger på en stabil, hög nivå. Detta är viktigt för att skapa handlingsberedskap inför framtiden.

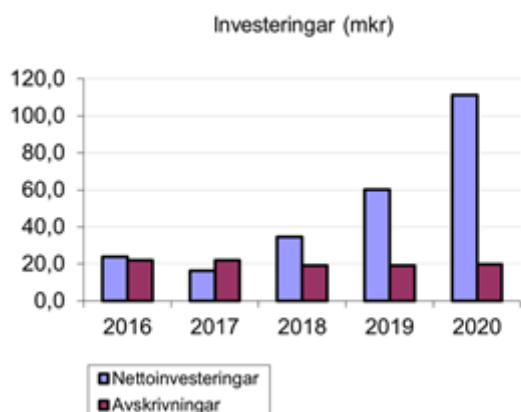
Surahammars kommun har klarat balanskravet ända sedan dess införande. Under kommande år finns goda förutsättningar att uppnå positiva resultat men det kommer att ställa stora krav på att nämnder och styrelser klarar av att hålla sina tilldelade budgetramar.

Resultatet bör som nämnts ovan också täcka pensionsåtaganden, vara en buffert för oförutsedda kostnader samt täcka investeringar utöver det utrymme som avskrivningar ger.

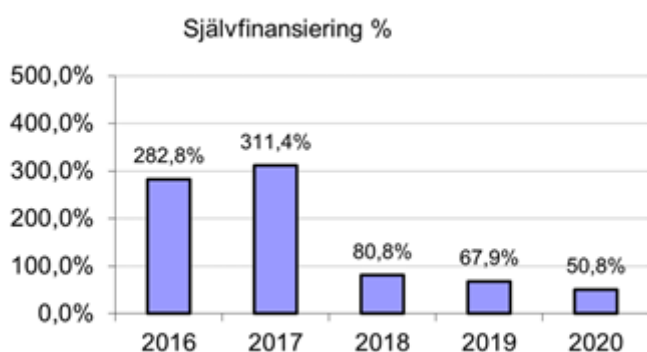
Storleken på överskottet för Surahammars kommun fastställs i de finansiella målen. Kommunen utgår från ett överskott med två procent, vilket innebär att 98 procent av de planerade intäkterna används för att ge service och tjänster till medborgarna under året.

Även soliditeten, som visar kommunens finansiella styrka på lång sikt, måste förstärkas genom fortsatta goda resultat.

Investeringar och självfinansiering



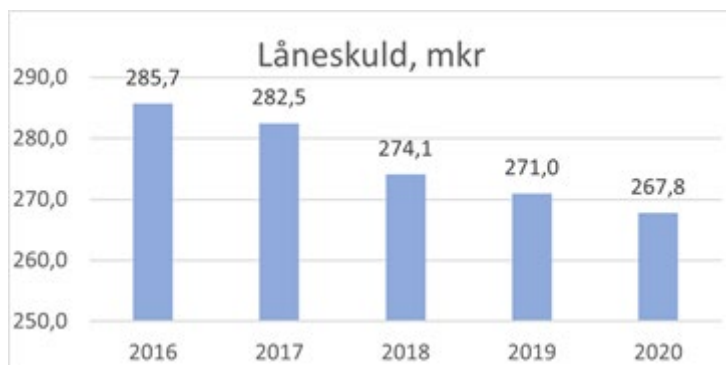
Surahammars kommuns investeringsnivå har varit hög under de senaste åren. Anledningen är satsningar på nya äldreboenden, ny vårdcentral samt upprustning av skola och förskolelokaler. Vidare har satsningar gjorts beträffande asfaltering av gator.



Självfinansieringsgraden av investeringar mäter hur stor andel av investeringarna som kan finansieras med årets resultat plus avskrivningar.

Låneskuld

Under 2020 har löpande amorteringar gjorts i kommunen med 3,2 mkr och låneskulden har minskat från 271,0 mkr den 31 december 2019 till 267,8 mkr den 31 december 2020.



Kommunfullmäktige innehar rätten att fatta beslut om upplåning. Kommunfullmäktige kan dock föra ned rätten att fatta beslut om upplåning till kommunstyrelsen genom delegering av

beslutanderätten. Detta förutsätter dock att kommunfullmäktige fattar beslut om årliga ramar för såväl nyupplåning som omsättning av lån.

Inriktningen för 2022 är att inga nya lån ska upptas. Under planperioden kan det dock behövas nyupplåning då kommunen står inför stora investeringsbehov.

Risk och kontroll

Med risk avses sådana åtaganden eller förhållanden som kan innebära negativa konsekvenser för framtiden. De mått som redovisas här är kommunens soliditet, likviditet, pensionsskuld samt borgensåtaganden.

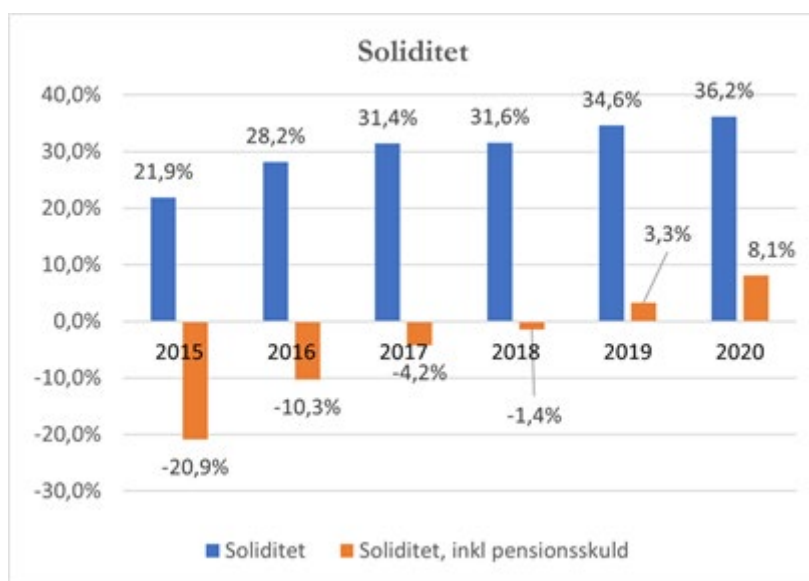
Kontroll är förmågan att styra och kontrollera verksamheterna. Ett mått gällande finansiell kontroll är att se budgetföljsamheten i styrelse och nämnder. Det är även viktigt att följa hur väl utfallen följer tidigare prognoser.

Soliditet

Ett viktigt kriterium för god ekonomisk hushållning är att soliditeten över en längre period bibehålls och utvecklas i en positiv riktning. En förbättrad soliditet innebär att skuldsättningsgraden och därigenom ökar det finansiella handlingsutrymmet i framtiden.

Soliditeten är det enskilt viktigaste måttet för att mäta den ekonomiska styrkan på lång sikt och det är av stor betydelse att den utvecklas i en positiv riktning, vilket den gjort i Surahammars kommun under ett flertal år. Den visar hur stor del av de totala tillgångarna som är egenfinansierade. Ju starkare kapacitet, desto mindre känslig är kommunen för kommande lågkonjunkturer. Påverkansfaktorer på soliditeten är resultatutvecklingen samt värdeförändring för tillgångar och skulder.

För att få ett mer relevant mått på soliditeten måste hänsyn tas till det pensionsåtagande som redovisas utanför balansräkningen som en ansvarsförbindelse. Skulle detta åtagande läggas in i balansräkningen beräknas kommunens soliditet till 8,1 procent vid slutet av 2020.



Likviditet

Likviditeten visar på hur betalningsförmågan ser ut på kort sikt och mäts genom att likvida medel ställs i relation till korta skulder. Detta mått ska aldrig analyseras som ett eget nyckeltal utan alltid ställas i relation till soliditetens utveckling. En ökande kassalikviditet i kombination med en oförändrad eller förbättrad soliditet är ett tecken på att kommunens totala finansiella handlingsutrymme har stärkts.

De likvida medlen gällande kommunen minskade under år 2020 med 28,6 mkr där orsaken var egenfinansiering av stora bygginvesteringar under året.

Pensionsförpliktelser

Ur risksynpunkt är kommunens pensionsförpliktelser viktiga att beakta och enligt lagen om kommunal redovisning ska pensioner redovisas efter den så kallade blandmodellen. Detta innebär att pensionsförmåner intjänade från och med 1998 ska redovisas som en avsättning i balansräkningen. Pensioner intjänade före 1998 ska redovisas som en ansvarsförbindelse. Med dagens system för redovisning av pensioner visar de flesta kommuner egentligen ett resultat som är bättre än om den faktiska kostnaden tagits upp i resultaträkningen.

Surahammars kommun använder den av SKL rekommenderade blandmodellen. Detta innebär att vissa kostnader inte redovisas i resultatet och då måste i stället resultatet vara så bra att ett positivt resultat täcker in dessa kostnader. Om de finansiella målen sätts på en rimlig nivå spelar vald redovisningsmodell av pensioner ingen roll för ekonomin. Det viktigaste är att det långsiktiga perspektivet finns med i planeringen.

Ansvarsförbindelsen ökar med räntor och minskar med utbetalningar under året. Eftersom utbetalningar sker långt fram i tiden ska skulden nuvärdesberäknas. En nuvärdesberäknad skuld blir högre ju lägre räntan är och vice versa.

Kommunen anlitar KPA för beräkning av framtida pensionskostnader. KPA:s prognoser påverkas bland annat av reallöneutveckling, inflation, statslåneränta, nyanställningar och avgångar.

Kostnaderna i pensionsprognosen har en stigande utvecklingskurva för kommande år. Framför allt är det fler som har rätt till tjänstepension, dvs de som når över inkomstgränsen 7,5 inkomstbasbelopp.

Borgensåtaganden

När en kommun ska bedömas ur ett riskperspektiv är det viktigt att se vilka borgensåtaganden som finns.

Surahammars kommuns samlade borgensansvar uppgick till 281,5 mkr vid årsskiftet 2020-12-31, en minskning 3,8 mkr sedan förra årsskiftet då borgenansvaret var 285,3 mkr.

Minskningen av borgensåtagandena avser främst Surahammars kommuns andel i Vafab, som under 2020 haft mindre nyttjad borgen än föregående år.

Surahammars kommun har även sedan en längre tid tillbaka en solidarisk borgen med tre kommuner gällande Strömsholms kanal, där kommunens åtagande är på 0,8 mkr.

Till Surahammars Kommunal Teknik AB finns en generell säkerhet på 41,8 mkr som ej var utnyttjad vid årsskiftet.

Surahammars kommun är medlem i Kommuninvest och har ingått en solidarisk borgen såsom för egen skuld för Kommuninvest i Sveriges samtliga förpliktelser. Särskilt regressavtal finns som reglerar fördelningen av ansvaret mellan medlemskommunerna. Kommunens andel av dessa skulder är 0,09591 procent.

Kommunalskatt

Kommunallagen reglerar verksamheten där den kommunala självstyrelsen är grunden för verksamheten, där en av de viktigaste förutsättningarna är rätten att bestämma hur mycket kommunerna ska ta ut i skatt av sina invånare.

Skattesats är ett nyckeltal som speglar kommunens långsiktiga handlingsberedskap i förhållande till övriga kommuner i länet, eftersom en jämförelsevis låg skattesats innebär en potential att stärka intäktssidan genom ett ökat skatteuttag.

Med total skattesats avses den procentuella andel av den beskattningsbara inkomsten som en skattskyldig påförs i kommunal inkomstskatt.

Utdebiteringen i Surahammars kommun uppgår till 33,19, varav kommunalskatten uppgår till 22,31 och landstingsskatten 10,88. Budget 2022 baseras på en oförändrad skattesats.

Skattesatsens utveckling under de senaste åren visas i nedanstående tabell:

Kommunalskatt, %					
	2018	2019	2020	2021	2022
Kommunen	22,31	22,31	22,31	22,31	22,31
Landstinget	10,88	10,88	10,88	10,88	10,88
TOTALT	33,19	33,19	33,19	33,19	33,19

Skatteintäkter och kommunalekonomisk utjämning

Merparten av de kommunala verksamheterna är obligatoriska. För de i lag reglerade verksamheterna gäller dessutom att den tillhandahållna servicen ska vara likvärdig i landets kommuner. Finansieringen av de kommunala tjänsterna sker via skatteintäkter, kommunala utjämningsystem och avgifter. Sedan tio år tillbaka tillfaller förändringen i fastighetstaxeringen till kommunerna genom den kommunala fastighetsavgiften.

En enskild kommun kan i mycket liten utsträckning påverka sina intäkter. I stället påverkas kommunens ekonomiska förutsättningar i hög grad av både svängningar i konjunkturen och storleken på statsbidragen. Statsbidragen värdesäkras inte av regeringen. Detta medför att kommunens intäkter riskerar att utvecklas långsammare än kostnaderna för att tillgodose ökningen av medborgarnas behov. Kommunerna blir beroende av att regering och riksdag ökar de generella statsbidragen genom särskilda satsningar.

Skatteintäkter

Skatteintäkter och statsbidrag är kommunens viktigaste inkomster och ska räcka till finansiering av den löpande driftverksamheten, avsättningar till framtida pensionsåtaganden, räntor samt avskrivningar på gjorda investeringar.

I beräkningarna av skatteintäkter och kommunalekonomisk utjämning har kommunen använt Sveriges Kommuner och Regioners skatteunderlagsprognos korrigerad med kommunens befolkningsprognos. Skattesatsen som använts är 22,31 kr. Skatteunderlagsprognoserna följs upp kontinuerligt.

Utjämningsystem

Kommuner och landsting står för större delen av välfärdstjänsterna. De ansvarar för skolan, sjukvården och olika omsorger. Därför är kommunernas och landstingens utgiftsandel av BNP högre än i något annat land. Samtidigt varierar förhållandena mellan kommuner, mellan landsting och olika delar av landet, liksom förutsättningarna att klara dessa uppgifter. Det finns därför ett behov av att utjämna de ekonomiska förutsättningarna, när det gäller både inkomster och strukturella

skillnader. Syftet är att åstadkomma likvärdiga förutsättningar för alla kommuner och landsting att bedriva sin verksamhet. Genom den omfördelning av resurser, som sker i utjämningsystemet, kan mer likvärdiga förutsättningar att tillhandahålla välfärdstjänster skapas. Detta är bakgrunden till utjämningsystemet, som består av olika delar.

Inkomstutjämning

Ett statligt utjämningsbidrag garanterar kommunerna 115 procent av medelskattekraften. Medelskattekraften är det genomsnittliga skatteunderlaget i riket, dvs. den beskattningsbara inkomsten per invånare i landet.

Räcker inte anslaget nivå att finansiera den garanterade nivån justeras detta genom att kommunerna själva får betala en regleringsavgift. Överstiger anslaget nivå den garanterade nivån betalar staten ut ett regleringsbidrag.

Kostnadsutjämning

Kostnadsutjämningen baseras på mätbara och för kommunen opåverkbara faktorer som mäter strukturella kostnadsskillnader. Kostnadsutjämningen ska inte kompensera för skillnader i servicenivå, kvalitet, avgiftssättning eller effektivitet. Surahammar har, jämfört med riket, ogynnsamma strukturella förhållanden i de flesta delmodeller vilket innebär att kommunen får bidrag.

Kommunal fastighetsavgift

Kommunal fastighetsavgift för småhus är 0,75 procent av taxeringsvärdet. Den årliga intäktsförändringen från fastighetsavgiften tillförs respektive kommun.

LSS-utjämning

Lag om stöd och service till vissa funktionshindrade är en rättighetslag som ska garantera personer med funktionshinder goda levnadsvillkor. Eftersom kostnaderna för kommunernas LSS-verksamhet är ojämnt fördelade finns ett separat utjämningsystem för denna verksamhet. Utjämningsystemet är mycket känsligt för förändringar i den underliggande verksamhetsstatistiken vilket kan leda till att bidraget förändras kraftigt mellan åren. Beloppen för 2019 och framåt är budgeterade enligt den prognos som SKL redovisat i april 2018.

Sammanställning skatter, utjämning och statsbidrag, Surahammars kommun

	2022	2023	2024
	tkr	tkr	tkr
Skatteintäkter	491 041	507 350	522 900
Inkomstutjämning	130 532	132 108	133 441
Kostnadsutjämning	-9 676	-9 676	-9 676
Reglerings post	23 440	16 061	13 646
LSS-utjämning	-14 733	-14 733	-14 733
Fastighetsavgift	24 255	24 255	24 255
Cirkulär 21:24 210616, SKR			

Ekonomiska driframar

Enligt Lag om kommunal redovisning ska kommuner och landsting varje år upprätta en budget för nästa kalenderår. Budgeten ska innehålla en plan för verksamheten och ekonomin under året och upprättas så att intäkterna överstiger kostnaderna. Av planen ska det framgå hur utgifterna ska finansieras och hur den ekonomiska ställningen beräknas vara vid budgetårets slut.

Kommunfullmäktige fördelar totala ekonomiska ramar för den löpande verksamheten (drift) till kommunstyrelsen och nämnderna och det är viktigt att resursfördelningen styr i den riktning som de politiska ambitionerna anger. Fördelningen ska skapa riktning för prioriteringar i styrelse och nämnder när de fördelar sin ram på verksamhetsnivå.

De ekonomiska ramarna läggs utifrån förutsättningarna att kommunen ska nå måluppfyllelse av god ekonomisk hushållning. Det innebär att resultatet måste vara tillräckligt högt för att dels värdesäkra det egna kapitalet dels täcka kommande ökade pensionsutbetalningar. Det bör också finnas en marginal som klarar oförutsedda händelser och risker, till exempel negativ skatteutveckling, eventuellt infriande av borgensåtaganden och oväntade kostnadsökningar.

En god ekonomisk hushållning ställer krav på långsiktighet i planeringen och det är viktigt att resursfördelning av medel styr i den riktning som de politiska ambitionerna anger. Samtidigt ska fördelningen bidra till att underlätta prioriteringar för politiken och skapa ansvarskänsla i organisationen.

Resultatet som lagts för budget 2022 uppfyller målet på 2% av skatter och bidrag, som Kommunfullmäktige beslutat om. För år 2022 ligger det budgeterade resultatet på 12 897 000 kronor i överskott och vi presenterar härmed en budget i balans.

De ekonomiska ramarna bygger på hushållning med skattebetalarnas medel, effektivisering, digitalisering av lämpliga tjänster osv. Vi förutsätter också att staten tar sitt ansvar för de kommunala utjämningsbidragen samt andra generella stödformer för kommunernas ekonomi, men ytterligare statsbidrag, som diskuterats i den politiska riksdebatten under senare del av våren och under hösten ingår inte i budgetsiffrorna.

Innan politiska prioriteringar och slutligen beslut gjordes gällande de ekonomiska driframarna presenterades underlag från nämnder och kommunstyrelse, där det framgick nuläge, förväntade volymförändringar (+/-) och vilka utmaningar som väntas i framtiden. Statistik (från KOLADA) sammanställdes gällande verksamheternas nettokostnadsavvikelser för att politikerna skulle få en uppfattning över hur kommunens satsningar inom respektive område i jämförelse med andra kommuner.

BUDGET 2022					
	Budget 2021	Budget 2022 inkl. löneökning	Tillskott	Extra medel	Budget 2022
Kommunstyrelsen	188 623	190 073	2 000		192 073
Barn- och bildningsnämnden	171 310	174 228	8 000		182 228
Socialnämnden	192 653	195 168	5 000	4 000	204 168
Bygg- och miljönämnd	6 807	6 935	500		7 435
	559 392	566 403	15 500	4 000	585 903

Den styrande majoriteten föreslår i denna budget fortsatta satsningar och vill tydligt markera att den demografiska utvecklingen med allt fler barn, elever och äldre de kommande åren kommer att ta huvuddelen av de årliga ökande intäkterna i anspråk. Socialnämnden beviljas 4 miljoner i extra medel år 2022 där huvuddelen ska finansiera personalkostnader, som inte tidigare funnits budgeterat, till nya äldreboendet i Virsbo.

De viktigaste beräkningsförutsättningarna för budget 2022 är.

- Oförändrad kommunal skattesats på 22,31 %
- Invånarantalet för budget 2022 baseras på uppskattat antal invånare, vilket är 10 110.
- Skatter, bidrag och utjämning har beräknats efter Sveriges Kommuner och Regioners cirkulär 21:24, men med eget antagande om invånarantal enligt ovan.
- Resultatmålet som ligger till grund för en god ekonomisk hushållning ligger på två procent av skatteintäkter och statsbidrag. Det fastslagna målet innebär att det budgeterade resultatet beräknats till + 12,9 mkr.
- Arbetsgivaravgifterna, inklusive kalkylerade PO-pålägg för avtalspensioner, uppgår till 40,15 procent.
- Löneökningar är medräknat för år 2022 med 2,4 procent. .

I budgeten och i planeringen för de närmsta åren läggs en grund för att verksamheterna i kommunen:

- byggs ut för att möta behoven för medborgarna,
- kan rekrytera morgondagens medarbetare och behålla nuvarande medarbetare på en alltmer konkurrensutsatt marknad inte minst inom bristyrken och
- tar tillvara och förhåller sig till digitaliseringens effekter för att öka effektiviteten.
- Öka tryggheten

Styrelser och nämnder

Kommunstyrelsen

Kommunstyrelsen är kommunens ledande politiska förvaltningsorgan med ansvar för hela kommunens utveckling och ekonomiska ställning.

Styrelsen ansvarar också för att följa upp verksamheterna i de kommunala bolagen och i kommunalförbunden. En viktig uppgift för kommunstyrelsen är att samverka med det lokala näringslivet, andra externa myndigheter och organisationer i syfte att förbättra näringslivs- och arbetsmarknadssituationen i kommunen.

Kommunstyrelsen förbereder samtliga ärenden som ska tas upp i fullmäktige och följande funktioner återfinns under kommunstyrelsen central förvaltning, Politisk verksamhet, köp av verksamhet och bidrag samt tekniska enheten inklusive kost- och lokalvård.

Surahammar liksom de flesta andra kommunerna i Sverige har stora utmaningar framöver då behoven av välfärdstjänster ökar samtidigt som befolkningen i kommunen som är i arbetsför ålder inte ser ut att öka i samma takt som de yngre och äldre personerna.

I styrelsens nuläge lyfts arbetet med översikt- och boendeplanering, digitalisering och kompetensförsörjning fram som viktiga redskap för de utmaningar kommunen står inför. Infrastrukturen är mycket viktig för kommunens invånare och det förs ständiga dialoger mellan representanter från kommunen och Kollektivtrafikmyndigheten. Ytterligare ett viktigt redskap i den framtida utmaningen är att alla medborgare som vill ska få tillgång till fiber och där förs kontinuerlig dialog med leverantören som skall tillgodose detta.

Barn- och bildningsnämnden

Verksamheten omfattar förskoleverksamhet, förskoleklass, grundskola, fritidshem, sarskola, fritidsgård, bibliotek, badhus och föreningsstöd.

Förskoleplats erbjuds alla barn som fyllt ett år och vars föräldrar arbetar, studerar, är

arbetsökande eller är hemma i samband med barns födelse. Alla barn erbjuds förskoleplats i den allmänna förskolan i augusti det år de fyller tre år. Förskola för barn i åldern 1–5 år finns på Virsboskolan, Lärkan och Åsen i Ramnäs samt på Äventyret, Ängsgården, Björnstugan och Skogsglántan i Surahammar.

På Starbäcksskolan och Nytorpsskolan finns förskoleklass, grundskola åk 1–3 och fritidshem. På Tuppkärrskolan finns grundskola åk 4–6 samt särskolan Ugglan årskurs 1–9. Bäckhammarskolan i Ramnäs och Virsboskolan omfattar förskoleklass, grundskola åk 1–6 och fritidshem. Hammarskolan har elever i grundskolan årskurs 7–9. Fritidsgårdsverksamhet finns i de tre tätorterna.

Verksamheten leds av chefen för skola tillsammans med fyra rektorer och tre förskolechefer.

Till områdenas förfogande finns en central resurs bestående av psykolog, kurator, specialpedagoger, IT-pedagog och matteutvecklare.

Bibliotek finns i Virsbo och i Surahammar. I Ramnäs finns bokutlåning.

Socialnämnden

Individ- och familjeomsorgen består av ekonomihandläggargrupp och behandlingsgrupp. Till verksamheten hör också missbruksvård, familje- och boendestödjare, kommunpsykiatri, öppen förskola, alkoholtillstånd, flyktingmottagning, social sysselsättningsenhet, biståndshandläggare och boende för ensamkommande flyktingbarn. Den kommunala vuxenutbildningen administreras av individ- och familjeomsorgen.

Vård och omsorg består av hemtjänst, serviceboende, gruppboende för dementa, vårdboende, korttidsboende för avlastning, växelvård och rehabilitering. Dessutom ingår dagvård, rehabilitering i eget boende och hobbyverksamhet för pensionärer. Inom verksamheten finns också gruppboenden och dagverksamhet för personer med funktionsnedsättning samt ett korttidsboende för barn med funktionsnedsättning. Verksamheten svarar även för personliga assistenter, ledsagare, kontaktpersoner för personer med fysiska eller psykiska funktionshinder och avlastningsfamiljer. Verksamheten tillhandahåller sjuksköterskeinsatser i särskilda boende och till personer i eget boende som har beslut om hemsjukvård.

Färdtjänst tillhandahålls för personer som på grund av funktionshinder inte kan använda allmänna kommunikationer.

Serviceboende finns i de tre tätorterna och demens-, vård- och korttidsboende för äldre finns i Surahammars tätort.

Kommunövergripande resurser är budgeterade centralt. Inom verksamheten återfinns medel för köp av tjänster från andra vårdgivare.

Bygg- och miljönämnden

Bygg- och miljönämnden arbetar i huvudsak med tillstånds- och tillsynsverksamhet, t.ex. bygglov, trafikföreskrifter, miljö- och hälsoskydd. I nämndens ansvarsområde ligger också planering av markanvändning, bostadsfrågor och trafikfrågor.

I budgeten återfinns också medel för bostadsanpassningsbidrag och bidrag till enskilda vägar.

Verksamheterna kommer att fortgå som tidigare, där huvuduppgiften är myndighetsutövning och där arbetets innehåll och omfattning styrs i hög grad av lagstiftning.

Ekonomiska sammanställningar

Resultaträkning, tkr

	Utfall	Budget	Budget	Förslag
	2020	2021	2022	2023
Verksamhetens intäkter	106 359	84 602	93 400	95 800
Verksamhetens kostnader	-651 964	-662 317	-703 869	-720 527
Avskrivningar	-19 903	-24 000	-27 500	-27 500
Verksamhetens nettokostnad	-565 508	-601 715	-637 969	-652 227
Skatteintäkter	457 556	470 117	507 350	522 900
Generella statsbidrag	146 844	147 448	148 016	146 934
Verksamhetens resultat	38 892	15 850	17 397	17 607
Finansiella intäkter	6 355	5 000	4 000	4 000
Finansiella kostnader	-8 650	-8 500	-8 500	-8 500
Resultat efter finansiella poster	36 597	12 350	12 897	13 107
Årets resultat	36 597	12 350	12 897	13 107

Balansräkning, tkr

	Bokslut 2020	Budget 2021	Budget 2022
TILLGÅNGAR			
Anläggningstillgångar			
Materiella anläggningstillgångar			
Mark, byggnader & tekniska anläggningar	466 573	440 530	490 867
Maskiner & inventarier	11 671	13 000	13 359
Finansiella anläggningstillgångar	73 599	73 611	73 353
Summa anläggningstillgångar	551 843	527 141	577 579
Bidrag till statlig infrastruktur	8 725	8 552	8 210
Omsättningstillgångar			
Förråd	3 255	1 000	1 500
Fordringar	48 018	32 000	36 800
Kassa och bank	131 150	145 000	137 000
Summa omsättningstillgångar	182 423	178 000	175 300
SUMMA TILLGÅNGAR	742 991	713 695	761 091
EGET KAPITAL, AVSÄTTNINGAR OCH SKULDER			
Eget kapital			
Årets resultat	36 597	12 351	12 897
Resultatutjämningsreserv			
Övrigt eget kapital	232 482	232 482	269 078
Summa eget kapital	269 079	244 833	281 975
Avsättningar			
Pensionsavsättning	47 578	63 486	64 000
Andra avsättningar	0	0	
Summa avsättningar	47 578	63 486	64 000
Skulder			
Långfristiga	267 591	265 377	261 877
Kortfristiga	158 743	140 000	153 240
Summa skulder	426 334	405 377	415 117
SUMMA EGET KAPITAL, AVSÄTTNINGAR OCH SKULDER	742 990	713 695	761 091
PANTER OCH ANSVARSFÖRBINDELSER			
Ställda panter			
Fastighetsinteckningar	2000	2 000	2 000
Ansvarsförbindelser			
Pensionsförpliktelser äldre än 1998	208 952	199 773	199 028
Borgensåtaganden	281 478	278 500	280 000

6.2 Personal

Grunduppdrag

Personalfunktionen är kommunens centrala resurs för personalfrågor. Huvuduppgifterna är att genom ett konsultativt arbetssätt stödja chefer i personalfrågor. Funktionen ska se till att kommunen som arbetsgivare följer lagar, avtal och policys inom området, samt följer upp och kontrollerar bland annat sjukfrånvaron. Funktionen arbetar även med strategiska personalfrågor som ledarutveckling, arbetsgivarvarumärket och kompetensförsörjning.

Till arbetsuppgifterna hör även kommuncentrala förhandlingar och samordning av löneöversynen i kommunen. Funktionen ansvarar för all lönehantering, pensionshantering och personalstatistik av olika slag. Den förebyggande personalvårdenheten.

Väsentliga personalförhållanden

Syftet med personalekonomisk redovisning är att återge och följa upp ett antal personalstrategiska nyckeltal samt att ge en samlad beskrivning över kommunens största investering och viktigaste resurs, medarbetarna. Redovisningen innehåller personalstatistik där jämförelse sker med föregående år.

Den kommunala verksamheten är personalintensiv. Därför är medarbetarna och kommunens arbete med personalfrågor kritiska framgångsfaktorer för att nå hög kvalitet i den kommunala sektorn. En attraktiv arbetsmiljö är viktig för att kunna behålla och rekrytera kompetent personal och reducera sjukfrånvaron.

Surahammars kommun arbetar med kontinuerligt med att ha en attraktiv arbetsmiljö, där personalen ska känna trivsel, ansvarstagande, kreativitet och utveckling.

För att Surahammars kommun ska lyckas i sitt uppdrag att leverera hög kvalitet på våra välfärdstjänster till medborgarna behöver kommunen ligga i framkant i arbetet med kompetensförsörjningen. Detta är ett långsiktigt arbete som kommunen redan påbörjat.

Medarbetarenkäter visar att personalen trivs på arbetet, har utvecklade arbetsuppgifter och kan vara med och påverka men däremot vill personalen inte vara ambassadörer för kommunen.

Arbetet med att minska sjuktalen, för att hushålla med kommunens personella och ekonomiska resurser, att fortgå parallellt med arbetet med rätt till heltid. Sjukfrånvaro på max 4,5% skall uppnås under perioden, och kommer att mätas kvartalsvis.

Hälsofrämjande arbetsplatser

Skapar förutsättningar för en god och hälsofrämjande arbetsmiljö.

Chefskap, ledarskap och medarbetarskap

Begreppet medarbetare omfattar alla anställda i Surahammars kommun oavsett uppdrag. Medarbetare är kommunens viktigaste resurs för att kunna tillhandahålla god service, bygga samhället och skapa attraktion.

Medarbetare med chefsuppdrag har ett utökat ansvar för verksamheternas måluppfyllelse. Genom tydliga förväntningar på chefer och medarbetare och med återkommande uppföljningar skapas förutsättningar för tillit och utveckling av kommunens verksamheter. Chefs- och ledarskap Chefs- och ledarskap i Surahammars kommun innebär att leda enligt politiska visioner och mål, sätta alla som lever och verkar i Surahammar, ska vara synlig och engagerad samt samverka och delegera. En bra ledare är kommunikativ, har förmågan att skapa förtroendefulla relationer och tar tillvara varje medarbetares unika kompetens. Detta skapar förutsättningar för en god och hälsofrämjande arbetsmiljö.

6.2.1 Kompetensutveckling

”Surahammars Kommunen behöver attrahera och rekrytera nya medarbetare samt satsa på kompetensförsörjning av nuvarande chefer och medarbetare. Inom ramen för kommunens strategiska mål att vara en attraktiv arbetsgivare ställs höga krav på samordnande metoder och rutiner för kompetensutveckling. Att rekrytera, behålla och utveckla rätt kompetenser kommer att bli ännu viktigare när våra verksamheter utvecklas, pensionsavgångar och övrig rörlighet ökar.”

Strategisk kompetensförsörjning Surahammars kommun har fortsatt stora utmaningar när det gäller kompetensförsörjning. Utmaningarna beror till stor del på att andelen arbetsföra medborgare (20–64 år) minskar. De svårrekryterade grupperna blir fler. De behöver därför höja sin attraktivitet genom åtgärder som minskar personalomsättningen och får medarbetare att stanna kvar i organisationen. Kommunen samverkar på flera fronter för att utveckla sitt kompetensförsörjningsarbete. Man samarbetar bland annat med Arbetsförmedlingen, högskolor samt med gymnasieskolor och vuxenutbildning.

6.2.2 Pensionsavgångar

Pensionsavgångarna ligger ganska jämnt fördelat genom åren mellan 22-23 stycken per år mellan åren 2019-2021. Nästa års pensionsavgångar är svårt bedöma då medarbetare inte lämnat information om detta ännu, att någon fyller ca 65 år innebär inte att medarbetaren går i pension.

6.2.3 Rekrytering

Rekrytering är en fråga som är aktuell för alla verksamheter. Alla har i varierande grad utmaningar med att rekrytera personal och utmaningen ser ut att bli än större i framtiden. Vi behöver arbeta med att både delta i utbildning av framtida medarbetare och att vara attraktiva och locka nya medarbetare. Vi ska effektivisera och höja kvaliteten gällande rekryteringar.

Chefer inom Surahammars förvaltningar skall uppleva personalavdelningen tjänster som ett viktigt stöd som avlastar dem och säkerställer att de gör bra rekryteringar. Verksamheten ska stärka kandidatupplevelsen i Surahammars kommuns rekryteringsprocesser och därigenom bidra till att stärka kommunens varumärke. Arbetssätt personalavdelningen erbjuder stöd i hela eller delar av rekryteringsprocessen. Detta innebär stöd i att ta fram kravprofil, annons, föreslå annonseringskanaler, sätta tidplan, göra urval, koordinering och genomförande av intervjuer, koordinering och genomförande av arbetspsykologiska tester, referenstagning, stöd i anställningsbeslut, respektfulla nej-tack samt administration av alla delar.

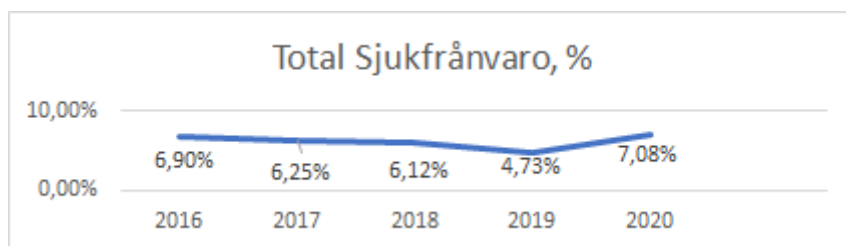
6.2.4 Sjukfrånvaro och hälsofrämjande arbete

Sjukfrånvaro - förebyggande och hälsofrämjande arbete

Den positiva trenden med minskad sjukfrånvaro har dessvärre vänt neråt under tiden med pandemin vilket påverkat verksamheterna inom skola och omsorg i stor utsträckning genom de råd som Folkhälsomyndigheten gått ut med.

Sjukfrånvaron varierar inom kommunens olika verksamheter. Kvartal 2 2021 var totalen 7,29 %. Verksamhetsområdena som har störst sjukfrånvaro återfinns inom Samhällsbyggnadsförvaltningen och Socialförvaltningen med 8,02 procent respektive 8,48 kvartal 2 2021.

Nedan syns utvecklingen över sjukfrånvaron totalt i kommunen år 2016 - 2020



Arbetet med att minska sjuktalen pågår hela tiden och det är en del av att hushålla med kommunens personella och ekonomiska resurser,

Det är av stor vikt att både det rehabiliterande och förebyggande arbetet fortgår och prioriteras och i detta arbete har cheferna en central roll. För att vända sjukfrånvarons utveckling behöver chefernas förutsättningar och resurser utvecklas. Kommunen har övergripande riktlinjer för det rehabiliterande arbetet med syfte att tydliggöra rehabiliteringsprocessen, våra olika ansvarsområden och funktioner.

Uppföljning av sjukfrånvaron pågår kontinuerligt i dialog med cheferna olika insatser, både rehabiliterande och förebyggande på grupp- och individnivå, genomförs med positiva resultat. Sjukfrånvaron kommer att vara ett perspektiv och målet är att sjukfrånvaron ska högst vara 4,5%.

Attraktiv arbetsgivare Systematiskt arbetsmiljöarbete med fokus på hälsofrämjande fokus. Främja och tillvarata ledarskap och medarbetarskap med individuella handlingsplaner i samband med årliga medarbetarsamtal. Uppmuntra till omvärldsbevakning samverka med andra organisationer samt möjliggöra fortbildning i de funktioner detta krävs. Som ett led i utvecklingen kommer det vara nödvändigt att anpassa verksamheterna till nya arbetssätt och teknikutveckling.

Att arbeta förebyggande har visat sig vara den bästa metoden för att minska sjukfrånvaron och behålla medarbetare. Surahammars kommun arbetar systematiskt med arbetsmiljö och rehabilitering. Det ger förutsättningar för att skapa goda arbetsmiljöer.

Verka genom en god arbetsmiljö med förutsättningar att nå goda resultat till en låg personalomsättning och attraktivitet vid nyrekryteringar. Säkerställa introduktionsutbildning till nyanställda.

7 Mål och indikatorer

Identifierade utvecklingsområden ligger till grund för utvecklings- och förbättringsarbete och formuleras i övergripande resultatmål som hänger samman med visionen. Målen som är strategiskt viktiga fastslås av Kommunfullmäktige vid varje ny mandatperiod för att sedan förmedlas till underliggande nivå. Fullmäktigemålen ska prioriteras vid fastställande av de ekonomiska ramarna.

Indikatorer följs upp på olika nivåer, några följs upp på kommunövergripande nivå. Vissa indikatorer följs endast upp på Kommunstyrelsenivå eller på nämndnivå och återrapporteras till kommunövergripande nivå.

Fullmäktiges resultatmål och uppdrag till styrelse/nämnder

Fullmäktiges resultatmål bryts på styrelse och nämndnivå ner till mer specifika, mätbara, accepterade, relevanta, tidsatta och ansvarsfordelade mål. Dessa mål sätts av både fullmäktige enligt nedan samt av styrelse/nämnder själva efter de behov och möjligheter som finns där.

7.1 Goda levnadsvillkor

7.1.1 Det finns bostäder för olika målgrupper

Beskrivning

Det ska finnas en god planering och bostäder för kommuninvånarens olika behov av bostäder

Målet tilldelas:

Kommunstyrelsen

Socialnämnden

Bygg och Miljönämnden

Surahammars Hus AB

RUS 2030 Ett välmående Västmanland - Mål 2 Balans på bostadsmarknaden

Agenda 2030

11. Hållbara städer och samhällen

7.1.2 Trygghet, samhörighet och framtidstro i hela kommunen

Beskrivning

Målet tilldelas:

Kommunstyrelse, nämnder och bolag

Att känna tillit, trygghet och framtidstro är viktigt för att skapa ett jämlikt samhälle.

Ingen ska behöva känna oro för att vistas utomhus i vår kommun.

Att införa ett lokalt brottsförebyggande råd ska bli en viktig roll i ett brottsförebyggande och trygghetsskapande arbete inom kommunen,

Att verka för ett klimat som ger en känsla av samhörighet och framtidstro i hela kommunen.

Agenda 2030

- 3. God hälsa och välbefinnande
- 16. Fredliga och inkluderande samhällen

7.1.3 Hälsosfrämjande mötesplats i form av familjecentral med öppen förskola

Beskrivning

Förbyggande arbete ska bedrivas i samverkan genom att etablera en familjecentral med öppen förskola

Målet tilldelas
Socialnämnden
Barn och Bildningsnämnden

Agenda 2030

- 3. God hälsa och välbefinnande
- 16. Fredliga och inkluderande samhällen

7.2 God tillgänglighet

7.2.1 Det finns förutsättningar för en positiv ortsutveckling i form av en utvecklad infrastruktur/kommunikationer

Beskrivning

Målet tilldelas
Kommunstyrelsen

RUS 2030 Ett tillgängligt Västmanland-
Mål 7 Öka kollektivtrafikens marknadsandelar

Agenda 2030

- 9. Hållbar industri, innovationer och infrastruktur
- 11. Hållbara städer och samhällen

7.2.2 Det finns möjlighet att ansluta sig till bredband om minst 100 Mbit/s

Beskrivning

Målet tilldelas
Kommunstyrelsen

Ett snabbt bredband för kommuninvånarna i länet är en förutsättning för en levande landsbygd och ett inkluderande samhälle där var och en kan nå snabb service och information.

RUS 2030 Ett tillgängligt Västmanland-
Mål 9 Tillgång till snabbt bredband

Agenda 2030

- 10. Minskad ojämlikhet
- 11. Hållbara städer och samhällen

7.2.3 Utvecklad digitalisering inom kommunen

Beskrivning

Målet tilldelas
Kommunstyrelsen, nämnder och bolag

Digitaliseringen i samhället går snabbt. Kommunen behöver utveckla, effektivisera och anpassa sina arbetsprocesser för att möta upp medborgarnas förväntningar på kommunal service. RUS 2030 Visionsmål- Digital omställning

Agenda 2030

- 11. Hållbara städer och samhällen

7.2.4 Ökad turism

Beskrivning

Målet tilldelas
Kommunstyrelsen

Turismen är en viktig fråga för kommunen, att ta vara på och utveckla de sevärdheter och miljöer som finns i kommunen

Agenda 2030

- 9. Hållbar industri, innovationer och infrastruktur
- 11. Hållbara städer och samhällen

7.3 God tillväxt

7.3.1 Skolorna och förskolorna håller hög kvalitet

Beskrivning

Målet tilldelas
Barn och Bildningsnämnden

Se över behoven inom förskole- och skolverksamheter avseende lokaler och storlekar på barngrupper och klasser. Målet är att minska barngrupperna på skolans alla stadier.

RUS 2030 Ett välmående Västmanland-

Mål 7 Öka andelen som fullföljer sina studier

Agenda 2030

- 4. God utbildning för alla
- 5. Jämställdhet
- 10. Minskad ojämlikhet

7.3.2 Det finns en god markberedskap för företag och kommuninvånare

Beskrivning

Målet tilldelas
Kommunstyrelsen
Bygg och Miljönämnden
Surahammars kommunalteknik

Byggnadsplaneringen ska medföra god tillgång till byggklara tomter för boende och näringsverksamhet i hela kommunen efter behov i syfte att möjliggöra inflyttning till kommunen

RUS 2030 Ett nyskapande Västmanland genom hållbar tillväxt

Agenda 2030

9. Hållbar industri, innovationer och infrastruktur
11. Hållbara städer och samhällen

7.3.3 Underlätta för befintliga företag inom kommunen att verka, expandera och utvecklas,

Beskrivning

Målet tilldelas
Kommunstyrelsen
Surahammars kommunalteknik AB

Innebär att verka för ett gott företagsklimat samt gott etableringsklimat.

Stimulera nyetableringar, nyföretagande och tillväxt genom samverkan.

RUS 2030 Ett nyskapande Västmanland genom hållbar tillväxt-
Mål 16 Förbättrat företagsklimat

Agenda 2030

8. Anständiga arbetsvillkor och ekonomisk tillväxt
9. Hållbar industri, innovationer och infrastruktur

7.4 God förvaltning

7.4.1 God ekonomisk hushållning

Beskrivning

Målet tilldelas
Kommunstyrelsen, nämnderna och bolag

Finansiellt mål för att uppnå en god ekonomisk hushållning.

RUS 2030 - Ett nyskapande Västmanland med god ekonomisk tillväxt
Mål 20 God ekonomisk utveckling

Agenda 2030

8. Anständiga arbetsvillkor och ekonomisk tillväxt

7.4.2 Förbättrat underhåll

Beskrivning

Målet tilldelas
Kommunstyrelsen

Förbättrat underhåll av kommunala byggnader, gator/vägar och lek/aktivitetsplatser

Agenda 2030

11. Hållbara städer och samhällen

7.5 God arbetsgivare

7.5.1 Kommunen är en hälsofrämjande arbetsplats

Beskrivning

Målet tilldelas
Kommunstyrelsen, nämnderna och bolagen

Det finns ett positivt samband mellan god arbetsmiljö, bra arbetsklimat och låg sjukfrånvaro. Genom att regelbundet arbeta för att skapa en bra arbetsmiljö och tidigt upptäcka när en anställd mår dåligt förbättras förutsättningarna för att minska sjukfrånvaron.

RUS 2030 - Ett välmående Västmanland-
Mål 5 Öka andelen som anger att deras hälsa är bra eller mycket bra

Agenda 2030

3. God hälsa och välbefinnande
8. Anständiga arbetsvillkor och ekonomisk tillväxt

8 Kvalitet i verksamheten

Det systematiska förbättringsarbetet består av:

- Internkontroll och egenkontroll
- Hantering av granskningsrapporter
- Hantering av klagomål och synpunkter
- Förbättringsåtgärder som framkommer vid uppsikt, analys och uppföljning

9 Investeringsbudget

En investering definieras som ett inköp som är avsett att innehas stadigvarande i kommunen och som har en ekonomisk livslängd på minst tre år samt överstiger ett prisbasbelopp exklusive moms (47 600 kronor 2021)

Kommunfullmäktige beslutar om total investeringsram vilket för år 2022 uppgår till 30 miljoner kronor. Denna ram fördelas sedan ut på respektive nämnd och kommunstyrelse, vilket kommer att fattas senare under hösten.