



Strategisk och ekonomisk plan 2021 – 2022

Mål, ekonomiska förutsättningar och investeringsramar

Antagen av Kommunfullmäktige 2020-11-30 § 114



Innehållsförteckning

1	Inledning.....	3
2	Vision	5
3	Värdegrund	6
4	Styrmodell Surahammar	7
5	Organisation	9
6	Mål och indikatorer	10
7	Analys av nuläge och framtida utmaningar.....	15
8	Personal.....	26
9	Ekonomiska driftramar	29
10	Investeringsbudget.....	32
11	Ekonomiska sammanställningar	33

1 Inledning

Den strategiska handlingsplanen beskriver det som politiken vill åstadkomma under mandatperioden och innehåller de politiskt prioriterade långsiktiga målen. Planen ska vara vägledande för inriktning och prioritering genom hela kommunens planeringsprocess från övergripande nivå till medarbetarnivå

I planen återfinns kommunens övergripande planering och där framkommer bland annat

- Slogan
- Vision
- Värdegrund
- Målområden, nuläge och övergripande resultatmål
- Resurser som avsatts för att uppnå målen

Den strategiska handlingsplanen ingår i kommunens ekonomi- och verksamhetsstyrning samt kvalitetsutveckling. Planen gäller både för Kommunstyrelse, nämnder samt bolag och är ett verktyg för att styra och leda arbetet i visionens riktning.

Planen ska underlätta för de förtroendevalda att fatta beslut, och för tjänstemännen att utarbeta underlag och genomföra beslut. Utöver mål och uppdrag omfattar den strategiska planen också nämndernas och Kommunstyrelsens ekonomiska ramar samt kommunens övergripande investeringsbudget.

I egna verksamhetsplaner finns nämnders-och Kommunstyrelsens mål och utvecklingsarbete för hur respektive verksamhet ska arbeta för ökad måluppfyllelse beskrivna. Planen innehåller även vilka indikatorer med tillhörande mätmetoder som ska följas upp och analyseras för varje målområde samt en mer detaljerad beskrivning av hur den ekonomiska ramen, som Kommunfullmäktige beslutat, fördelas inom respektive nämnd och styrelses verksamheter. Planerna som årligen antas och delges fullmäktige i november ska innehålla beskrivning av följande punkter

- Vision och Värdegrund
- Verksamhetsbeskrivning med analys av nuläge och förutsättningar
- Ekonomiska förutsättningar och budget
- Mål och uppdrag
- Kritiska kvalitetsfaktorer och kvalitetsindikatorer

Genom verksamhetsplanerna samt uppföljning under verksamhetsåret drar vi lärdom och har en bra grund i planeringsprocessen inför kommande budgetperiod innan ny strategisk plan kan antas av Kommunfullmäktige.

Planeringsprocess

I den årliga planeringsprocessen planeras och dimensioneras kommunens verksamheter och resurser och det är viktigt att genomföra en helhetsvärdering av finansieringen i form av skatter, bidrag, pensioner med mera. Syftet med planeringsförutsättningarna är att ge en enhetlig och objektiv bild av förutsättningarna för kommunen och ta fram adekvata beslutsunderlag så att de förtroendevalda kan prioritera, styra och ge förvaltningsledningen mål och ramar för sitt uppdrag.

För att kunna planera den framtida användningen av kommunens samlade resurser behövs en helhetsbild av vad som går att förvänta av utvecklingen i samhället, folkmängdsförändringar, kommuninvånarnas behov med mera.

De förtroendevalda beslutar om resurser utifrån en värdering och efter att prioritering gjorts utifrån de ekonomiska resurser som finns. Resursfördelningen ska bidra till att mesta möjliga nytta skapas i verksamheterna och att de finansiella målen för god ekonomisk hushållning uppfylls.

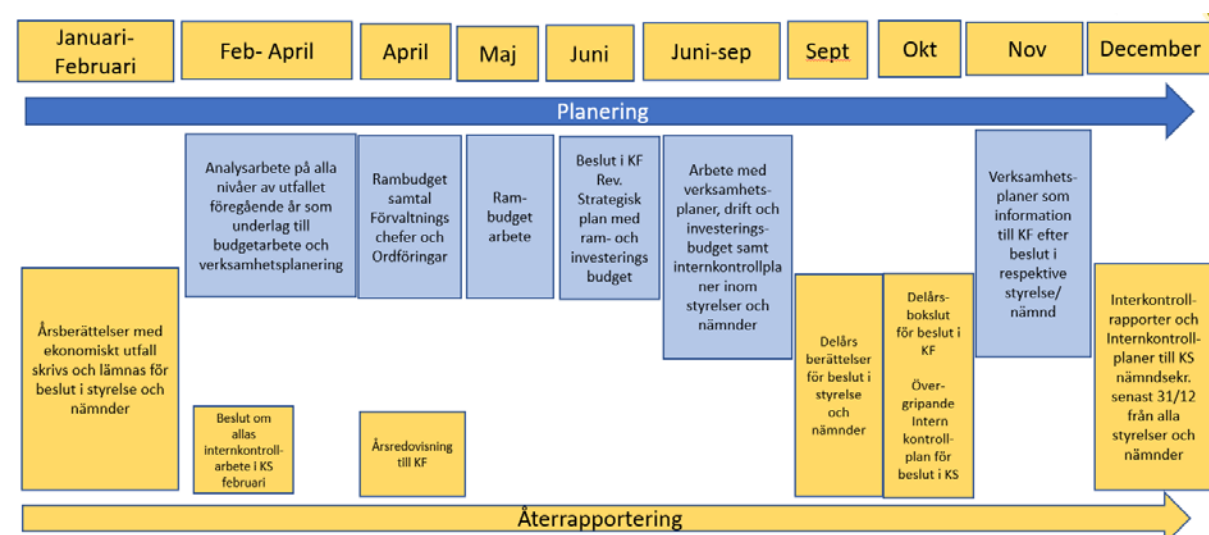
Den strategiska planen utgår från majoritetens förslag till mål, ekonomiska drifframar och investeringar.

Uppföljning

All vår verksamhet ska bedrivas med god kvalitet som ständigt förbättras. Kvalitetsperspektivet ska genomsyra allt vi gör och vara en viktig del i uppföljningen av varje övergripande mål.

I verksamhetsplanerna är det fokus på uppföljning och analys. Vi följer vår verksamhet och mäter måluppfyllelse och effekter två gånger per år som rapporteras vidare till ansvarig styrelse eller nämnd genom del- och årsberättelser.

Nämnder och Kommunstyrelse ansvarar för att regelbundet analysera och genomföra uppföljningar. Genom att fokusera på avvikelser och åtgärdsplaner kan uppföljningsprocessen säkerställa att verksamheten når de beslutade målen och håller sig inom tilldelad ekonomisk ram. Verksamhetsplanerna anger hur mål följs upp och rapporteras. En ekonomisk avstämning rapporteras vid nämndsammanträden samt delges Kommunstyrelsen.



2 Vision

Surahammar - I hjärtat av Västmanland

År 2040 är Surahammars kommun en mer tillgänglig, välmående, tillväxtdriven och utvecklande kommun där kommuninvånarna känner mer stolthet, gemenskap och trygghet.

Fullmäktiges 5 målområden för att nå visionen:

- Goda levnadsvillkor
- God tillgänglighet
- God tillväxt
- God ekonomisk hushållning
- God arbetsgivare

3 Värdegrund

I vår kommun:

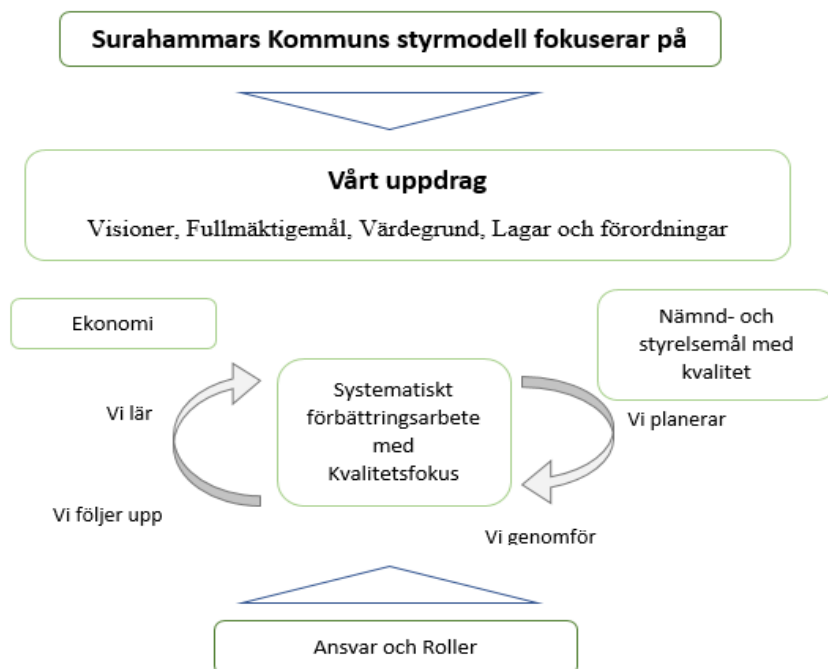
- Är vi alla delaktiga i att bygga ett bättre samhälle
- Är det attraktivt att bo, leva och verka i hela kommunen
- Får alla en god start i det livslånga lärandet
- Har vi ett levande kulturliv, rika möjligheter till fritidsaktiviteter och nära till naturen och stillheten

För att lyckas bra med det kommunala uppdraget krävs:

- ett attraktivt arbetsgivarskap med en god personalförsörjning,
- en tydlig ekonomisk styrning och uppföljning,
- tydliga strategiska val och avgränsningar,
- en effektiv förvaltning med samordning över kommunens organisatoriska gränser,
- en förbättrad kommunikation vilken tydliggör utmaningar och förväntningar,
- ett ökat koncernperspektiv där verksamhet som bedrivs i kommunens bolag och kommunalförbund tydligare samspelar

4 Styrmodell Surahammar

För att nå de långsiktiga målen med verksamheterna krävs en tydlig viljeinriktning från Kommunfullmäktige kring vad verksamheterna förväntas leverera samtidigt som nämnderna och styrelserna får frihet att utforma egna mål och uppdrag. Genom detta arbetssätt tydliggörs rollfördelning och hur samverkan ska bedrivas med dialog och tillit för att skapa kvalitet i verksamheterna.



I Surahammar styrs verksamheterna med värdegrund, vision, inriktning, mätbara mål och en ekonomisk rambudget. Syftet är att skapa en helhetsbild och en röd tråd mellan

Medborgarnas behov ➡ Förtroendevaldas Vision och Mål ➡ Genomförande i verksamhet ➡ Uppföljning

Målet med styrmodellen är att

- Tydliggöra uppdraget och säkerställa att den politiska viljeriktningen och mål får genomslag i verksamheterna
- Säkerställa att skattepengarna hanteras på bästa tänkbara sätt.
- Säkerställa att verksamhetens arbete ger resultat och effekt utifrån mål och uppdrag de har så att de kommer medborgarna till nytta.
- Ge förutsättningar för och följa upp det systematiska kvalitetsarbetet.
- Tydliggöra ansvar och roller

Uppsiktsplikt

Kommunstyrelsen leder och samordnar förvaltningen av kommunens angelägenheter och har ett särskilt ansvar för att följa frågor som kan påverka kommunens ekonomiska ställning. Därför är det av stor betydelse att styrelsen i sin uppsiktsplikt har dialog med övriga nämnder och bolag om deras ekonomi och verksamhetsutveckling genom

- Uppföljning av vision, värdegrund och målen
- Uppföljning av finansiella mål och budget
- Uppföljning av det systematiska kvalitetsarbetet
- Analys av förutsättningar

Uppföljning

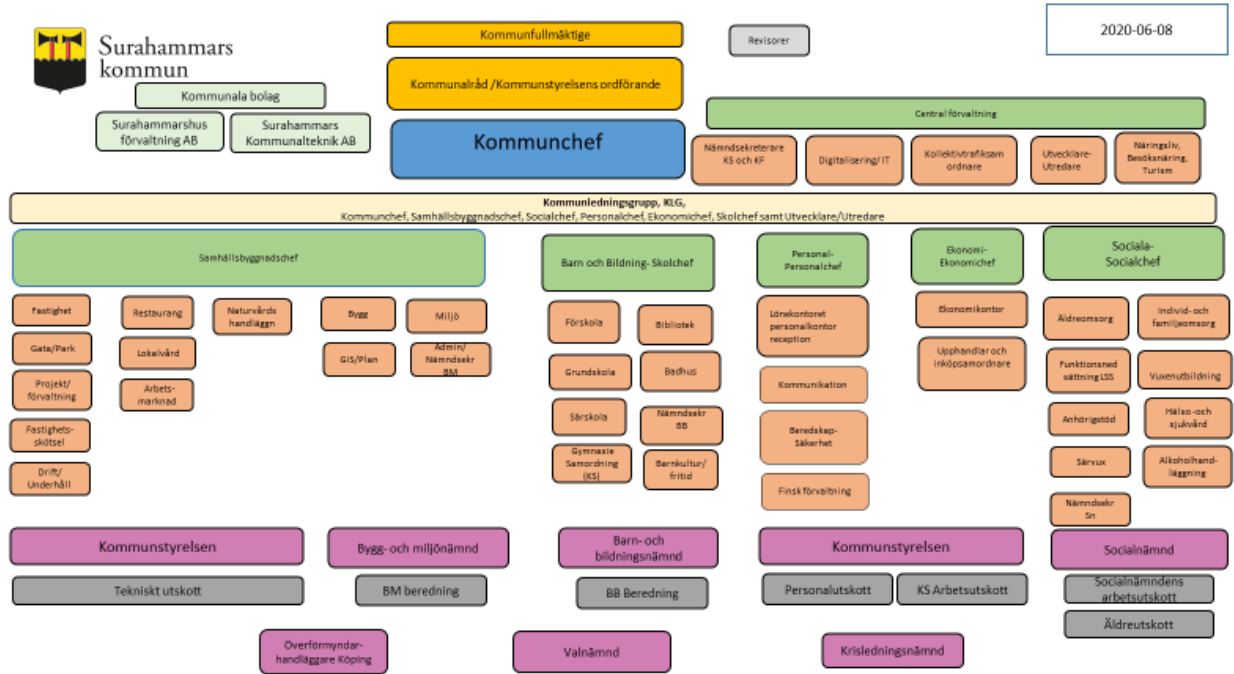
För att Kommunstyrelsens uppsiktsplikt ska kunna utföras med syfte på att utveckla verksamheterna i beslutad riktning krävs att nämnder och kommunstyrelse regelbundet analyserar och genomför uppföljningar. Varje chef har ansvar för kontinuerlig uppföljning inom sitt ansvarsområde och ska vid avvikelser upprätta åtgärder och rapportera detta utan dröjsmål vidare i organisationen. En ekonomisk avstämning rapporteras vid nämndsammanträden samt delges Kommunstyrelsen.

Genom att fokusera på avvikelser och åtgärdsplaner kan uppföljningsprocessen säkerställa att verksamheten når de beslutade målen och håller sig inom tilldelad ekonomisk ram. Bedömer Kommunstyrelsen att åtgärdsplanerna är otillräckliga kan de vidare rapportera dessa till Kommunfullmäktige, som i sin tur bedömer och fattar beslut om de anser att åtgärderna som styrelse och nämnder tagit fram har varit tillräckliga.

Beslut togs i Kommunfullmäktige 2020-10-26 att ej verkställda politiskt fattade beslut i tid ska återrapporteras två gånger per år i maj och november till Kommunstyrelsen från samtliga nämnder och Kommunstyrelsen.

Ej beredda motioner och medborgarförslag återrapporteras till Kommunfullmäktige två gånger per år i maj och november.

5 Organisation



6 Mål och indikatorer

Identifierade utvecklingsområden ligger till grund för utvecklings- och förbättringsarbete och formuleras i övergripande resultatmål som hänger samman med visionen. Målen som är strategiskt viktiga fastslås av Kommunfullmäktige vid varje ny mandatperiod för att sedan förmedlas till underliggande nivå. Fullmäktigemålen ska prioriteras vid fastställande av de ekonomiska ramarna.

Indikatorer följs upp på olika nivåer, nedan framgår vad som följs upp på kommunövergripande nivå. Vissa indikatorer följs endast upp på Kommunstyrelsenivå eller på nämndnivå och återrapporteras till kommunövergripande nivå.

Fullmäktiges resultatmål och uppdrag till styrelse/nämnder

Fullmäktiges resultatmål bryts på styrelse och nämndnivå ner till mer specifika, mätbara, accepterade, relevanta, tidsatta och ansvarsfördelade mål. Dessa mål sätts av både fullmäktige enligt nedan men även av styrelse/nämnder själva efter de behov och möjligheter som finns där.

6.1 Goda levnadsvillkor

6.1.1 Det finns bostäder för olika målgrupper

Beskrivning

Det ska finnas en god planering och bostäder för kommuninvånarens olika behov av bostäder

RUS 2030 Ett välmående Västmanland - Mål 2 Balans på bostadsmarknaden

Agenda 2030

11. Hållbara städer och samhällen

6.1.2 Förvaltningarna värnar om finska kommuninvånarens rätt till finska språket och finsk kultur

Beskrivning

Finskt förvaltningsområde sedan maj 2010.

Sverigefinnarna i Surahammar har speciella rättigheter, De kan, om de vill, använda finska i sina kontakter med Surahammars kommun.

Sverigefinnar har också rätt att begära, om de vill, förskoleverksamhet och äldreomsorg helt eller delvis på finska. Barns utveckling av en kulturell identitet och användning av det egna språket ska speciellt främjas.

RUS 2030 Ett välmående Västmanland-
Mål 4 Öka tilliten i samhället

Agenda 2030

10. Minskad ojämlikhet

16. Fredliga och inkluderande samhällen

Indikatorer	Utfall 2019	Utfall 2020	Mål 2021
Antal rekryteringar av finskspråkig personal under året			

6.2 God tillgänglighet

6.2.1 Det finns förutsättningar för en positiv ortsutveckling i form av en utvecklad infrastruktur/kommunikationer

Beskrivning

RUS 2030 Ett tillgängligt Västmanland-
Mål 7 Öka kollektivtrafikens marknadsandelar

Agenda 2030

- 9. Hållbar industri, innovationer och infrastruktur
- 11. Hållbara städer och samhällen

6.2.2 Det finns möjlighet att ansluta sig till bredband om minst 100 Mbit/s

Beskrivning

Ett snabbt bredband för kommuninvånarna i länet är en förutsättning för en levande landsbygd och ett inkluderande samhälle där var och en kan nå snabb service och information.

RUS 2030 Ett tillgängligt Västmanland-
Mål 9 Tillgång till snabbt bredband

Agenda 2030

- 10. Minskad ojämlikhet
- 11. Hållbara städer och samhällen

6.2.3 Utvecklad digitalisering inom kommunen

Beskrivning

Digitaliseringen i samhället går snabbt. Kommunen behöver utveckla, effektivisera och anpassa sina arbetsprocesser för att möta upp medborgarnas förväntningar på kommunal service. RUS 2030 omställning

Agenda 2030

- 11. Hållbara städer och samhällen

6.2.4 God tillgänglighet inom förvaltningarna

Beskrivning

Tillgänglighet är ett begrepp som kan användas för att beskriva hur pass väl en verksamhet, plats eller lokal fungerar för människors olika behov. Detta kan innefatta lokalers fysiska beskaffenhet, tillgången till information och ett bra bemötande

Agenda 2030

- 5. Jämställdhet
- 11. Hållbara städer och samhällen

6.3 God tillväxt

6.3.1 Skolorna och förskolorna håller hög kvalitet

Beskrivning

RUS 2030 Ett välmående Västmanland-
Mål 17 Öka andelens om fullföljer sina studier

Agenda 2030

- 4. God utbildning för alla
- 5. Jämställdhet
- 10. Minskad ojämlikhet

6.3.2 Det finns en god markberedskap för företag och kommuninvånare

Beskrivning

Byggnadsplaneringen ska medföra god tillgång till byggklara tomter för boende och näringsverksamhet i hela kommunen efter behov.

RUS 2030 Ett nyskapande Västmanland genom hållbar tillväxt

Agenda 2030

- 9. Hållbar industri, innovationer och infrastruktur
- 11. Hållbara städer och samhällen

6.3.3 Underlätta för befintliga företag inom kommunen att verka, expandera och utvecklas,

Beskrivning

Innebär att verka för ett gott företagsklimat samt gott etableringsklimat.

Stimulera nyetableringar, nyföretagande och tillväxt genom samverkan.

RUS 2030 Ett nyskapande Västmanland genom hållbar tillväxt-
Mål 16 Förbättrat företagsklimat

Agenda 2030

8. Anständiga arbetsvillkor och ekonomisk tillväxt

9. Hållbar industri, innovationer och infrastruktur

6.4 God förvaltning

6.4.1 Implementerad ny styrmodell

Beskrivning

Det finns en kommungemensam styrprocess som leder till att alla förvaltningar och bolag arbetar på ett likvärdigt effektivt sätt gällande verksamhetsplanering, mål- och budgetprocessen, uppföljning- förbättrings- och återrapporteringsprocessen. Nyttan med ny styrmodell är att tydliggöra uppdraget och säkerställa att den politiska viljeriktningen och mål får genomslag i verksamheterna, säkerställa att skattepengarna hanteras på bästa tänkbara sätt, att verksamhetens arbete ger resultat och effekt utifrån mål och uppdrag de har så det kommer medborgare till nytta, ge förutsättningar för att följa upp det systematiska kvalitetsarbetet, tydliggöra ansvar och roller.

RUS 2030- Ett välmående Västmanland -
Mål 4 Öka tilliten i samhället- Tillit till samhällsinstitutioner

Agenda 2030

10. Minskad ojämlikhet

11. Hållbara städer och samhällen

Indikatorer	Utfall 2019	Utfall 2020	Mål 2021
Antal verksamhetsplaner från nämnder och bolag i Stratsys i tid till Kommunstyrelsen			6
Antal delårsberättelse från nämnder och bolag I Stratsys i tid till Kommunstyrelsen			6
Antal årsberättelser från nämnder och bolag som skrivits i Stratsys och lämnats till Kommunstyrelsen i tid			6

6.4.2 God ekonomisk hushållning

Beskrivning

Finansiellt mål för att uppnå en god ekonomisk hushållning.

RUS 2030 - Ett nyskapande Västmanland med god ekonomisk tillväxt

Mål 20 God ekonomisk utveckling

Agenda 2030

8. Anständiga arbetsvillkor och ekonomisk tillväxt

Indikatorer	Utfall 2019	Utfall 2020	Mål 2021
Självfinansieringsgraden ska uppgå till 100%			100 %
Antal styrelse/nämnder som hållit sin ram			4
Resultatet exklusive jämförelsestörande poster ska uppgå till 2 % i förhållande till skatteintäkter samt generella statsbidrag och utjämning			2 %
Låneskulden ska minska genom årliga amorteringar			

6.5 God arbetsgivare

6.5.1 Kommunen är en hälsofrämjande arbetsplats

Beskrivning

Det finns ett positivt samband mellan god arbetsmiljö, bra arbetsklimat och låg sjukfrånvaro. Genom att regelbundet arbeta för att skapa en bra arbetsmiljö och tidigt upptäcka när en anställd mår dåligt förbättras förutsättningarna för att minska sjukfrånvaron.

RUS 2030 - Ett välmående Västmanland-

Mål 5 Öka andelen som anger att deras hälsa är bra eller mycket bra

Agenda 2030

3. God hälsa och välbefinnande

8. Anständiga arbetsvillkor och ekonomisk tillväxt

Indikatorer	Utfall 2019	Utfall 2020	Mål 2021
Sjukfrånvaro på max 4,5% ska uppnås under planeringsperioden			4,5 %
Antal anställda som nyttjar friskvårdsbidraget under ett år			200

7 Analys av nuläge och framtida utmaningar

Globalisering, demografi, klimat, teknik och värderingar är övergripande områden som påverkar världens länder. När det sker förändringar i dessa områden är de ofta svåra att påverka lokalt och regionalt men oavsett måste det finnas en strategi för att möta dem.

Sveriges kommuner och regioner, SKR, har identifierat 13 trender, kopplat till ovanstående övergripande områden, som på något sätt påverkar Surahammar och som det är viktigt att ta reda på hur de påverkar oss och hur vi förhåller oss till detta.

1. Minskat lokalt och regionalt handlingsutrymme
2. Stigande förväntningar på välfärden
3. Hårdare konkurrens om kompetens
4. Ökad polarisering
5. Ökad bostadsbrist
6. Ökat fokus på landsbygden
7. Förändrat medielandskap
8. Minskad tillit
9. Ökade möjligheter att effektivisera med ny teknik
10. Ökat kommunalt fokus på integration
11. Ökad osäkerhet i världen
12. Fler geologiska konflikter
13. Från kunskapsamhälle till nätverkssamhälle

En regional utvecklingsstrategi, RUS, är framtagen i nära dialog med länets kommuner, länsstyrelsen, företrädare för näringsliv, kulturliv, utbildningsanordnare och civilsamhälle och antogs på Regionfullmäktige 2020-06-17

Den regionala utvecklingsstrategin är en övergripande och långsiktig strategi, som pekar ut hur Region Västmanland, kommunerna, länsstyrelsen, näringsliv, myndigheter, universitet, folkbildning, föreningsliv och civilsamhälle – tillsammans vill möta regionens utmaningar och utveckla länet. Den fungerar styrande för Region Västmanlands verksamhet, vägledande för länets kommuner och länsstyrelsen och inspirerande för företag, lärosäten, folkhögskolor, kulturinstitutioner och civilsamhället. Inom ramen för det regionala utvecklingsansvaret hos Region Västmanland styr RUS de statliga regionala utvecklingsmedel som Region Västmanland hanterar och ligger till grund för prioriteringar av dessa.

RUS vilar på hållbarhetsmålen i Agenda 2030. Genom att utgå ifrån och bidra till ekonomisk, social och ekologisk hållbarhet, tillsammans med den digitala omställningen, nås visionen:

Ett livskraftigt Västmanland genom hållbar utveckling. Visionen uppnås genom arbete inom tre målområden som alla bidrar till en hållbar utveckling: Ett välmående Västmanland, Ett tillgängligt Västmanland och Ett nyskapande Västmanland genom hållbar tillväxt.

Surahammars kommuns behov överensstämmer med det som identifierats vid framtagande av RUS och det kan därför finnas samverkansvinster att koppla de kommunövergripande resultatmålen till strategin. Som exempel finns delmål i RUS gällande balans på bostadsmarknaden, öka kollektivtrafikens marknadsandel, tillgång till snabbt bredband, förbättrat företagsklimat, öka andelen elever som fullföljer sina studier och god ekonomisk utveckling.

Samhällsekonomiska ekonomiska förutsättningar

Den pågående pandemin har hastigt bromsat den globala ekonomin. Restriktioner och åtgärder för att minska smittspridningen har bidragit till att den ekonomiska aktiviteten helt eller delvis avstannat i stora delar av världsekonomin. Det snabba förloppet återspeglas i både en utbuds- och efterfrågechock, där restriktioner försvårat den internationella handeln och har bidragit till störningar i leveranskedjor.

Tillväxten globalt beräknas bli den lägsta sedan finanskrisen för 11 år sedan och handelskonflikter och geopolitisk oro antas hämma den globala handeln. Svensk ekonomi beräknas bromsa in under 2020 med en låg BNP-tillväxt främst på basis av svaga utsikter för svensk export. Till följd av den lägre tillväxten väntas sysselsättningen minska och den fleråriga uppgången på svensk arbetsmarknaden brytas. Högkonjunkturen avmattas till att kännetecknas av en mild lågkonjunktur under åren 2020–2021 för att sedan övergå i en normalkonjunktur under år 2022.

Kommunernas ekonomi

Kommuner och regioner gick in i 2020 inställda på ett år med en ansträngd ekonomi, till följd av att konjunkturen försvagats kombinerat med ett högt demografiskt tryck. Ingen kunde då förutspå den nu pågående Corona pandemin, som fått stor påverkan på såväl verksamheten som de ekonomiska förutsättningarna. Kommunernas verksamheter har på rekordtid fått ställa om sitt sätt att leverera välfärd. Inte sedan andra världskriget har välfärden påverkats i så snabb takt som under denna vår och det är ännu för tidigt att bedöma de samlade effekterna på kommunernas verksamheter och den kommunala ekonomin.

De närmaste åren står Sveriges kommuner inför stora ekonomiska utmaningar. Goda ekonomiska tider vänds nu till allt tuffare och mer osäkra år. Avmattningen i konjunkturen medför att ökningstakten på skatteintäkterna beräknas bli lägre än de senaste åren. Det demografiska trycket ökar, med en fördelning av befolkningen där de som är mottagare av resurser i offentlig sektor ökar snabbare än de i arbetsför ålder. Andelen barn och äldre i befolkningen blir därmed större än den andel som ska försörja dem. Bristen på arbetskraft som då uppstår försvåras av en sämre matchning mellan arbetssökande och kraven på kvalifikationer. Den offentliga sektorns investeringsbehov kommer vara fortsatt höga och kommunernas kostnadsutveckling kommande år beräknas vara högre än intäktsutvecklingen. Detta sammantaget gör den ekonomiska situationen för merparten av Sveriges kommuner bekymmersam. Det här ställer större krav på hur resurserna ska fördelas kommunerna kommer få arbeta med effektiviseringar, nya arbetssätt och om-prioriteringar.

Utöver detta måste kommunerna hantera konsekvenserna av att staten drar ned på sina resurser på ett sätt som övervältrar ansvaret till kommunerna.

Skatter och bidrag

Merparten av de kommunala verksamheterna är obligatoriska. För de i lag reglerade verksamheterna gäller dessutom att den tillhandahållna servicen ska vara likvärdig i landets kommuner. Finansieringen av de kommunala tjänsterna sker via skatteintäkter, kommunala utjämningsystem och avgifter. Sedan tio år tillbaka tillfaller förändringen i fastighetstaxeringen till kommunerna genom den kommunala fastighetsavgiften.

En enskild kommun kan i mycket liten utsträckning påverka sina intäkter. Istället påverkas kommunens ekonomiska förutsättningar i hög grad av både svängningar i konjunkturen och storleken på statsbidragen. Statsbidragen värdesäkras inte av regeringen. Detta medför att kommunens intäkter riskerar att utvecklas långsammare än kostnaderna för att tillgodose ökningen av medborgarnas behov. Kommunerna blir beroende av att regering och riksdag ökar de generella statsbidragen genom särskilda satsningar.

Skatteintäkter

Skatteintäkter och statsbidrag är kommunens viktigaste inkomster och ska räcka till finansiering av den löpande driftverksamheten, avsättningar till framtida pensionsåtaganden, räntor samt avskrivningar på gjorda investeringar.

I beräkningarna av skatteintäkter och kommunalekonomisk utjämning har kommunen använt Sveriges Kommuner och Regioners skatteunderlagsprognos korrigerad med kommunens befolkningsprognos. Skattesatsen som använts är 22,31 kr. Skatteunderlagsprognoserna följs upp kontinuerligt.

Utjämningsystem

Kommuner och landsting står för större delen av välfärdstjänsterna. De ansvarar för skolan, sjukvården och olika omsorger. Därför är kommunernas och landstingens utgiftsandel av BNP högre än i något annat land. Samtidigt varierar förhållandena mellan kommuner, mellan landsting och olika delar av landet, liksom förutsättningarna att klara dessa uppgifter. Det finns därför ett behov av att utjämna de ekonomiska förutsättningarna, när det gäller både inkomster och strukturella skillnader. Syftet är att åstadkomma likvärdiga förutsättningar för alla kommuner och landsting att bedriva sin verksamhet. Genom den omfördelning av resurser, som sker i utjämningsystemet, kan mer likvärdiga förutsättningar att tillhandahålla välfärdstjänster skapas. Detta är bakgrunden till utjämningsystemet, som består av olika delar.

Inkomstutjämning

Ett statligt utjämningsbidrag garanterar kommunerna 115 procent av medelskattekraften. Medelskattekraften är det genomsnittliga skatteunderlaget i riket, dvs. den beskattningsbara inkomsten per invånare i landet.

Räcker inte anslaget nivå att finansiera den garanterade nivån justeras detta genom att kommunerna själva får betala en regleringsavgift. Överstiger anslaget nivå den garanterade nivån betalar staten ut ett regleringsbidrag.

Kostnadsutjämning

Kostnadsutjämningsbaseras på mätbara och för kommunen opåverkbara faktorer som mäter strukturella kostnadsskillnader. Kostnadsutjämnings ska inte kompensera för skillnader i servicenivå, kvalitet, avgiftssättning eller effektivitet. Surahammar har, jämfört med riket, ogynnsamma strukturella förhållanden i de flesta delmodeller vilket innebär att kommunen får bidrag.

Kommunal fastighetsavgift

Kommunal fastighetsavgift för småhus är 0,75 procent av taxeringsvärdet. Den årliga intäktsförändringen från fastighetsavgiften tillförs respektive kommun.

LSS-utjämning

Lag om stöd och service till vissa funktionshindrade är en rättighetslag som ska garantera personer med funktionshinder goda levnadsvillkor. Eftersom kostnaderna för kommunernas LSS-verksamhet är ojämnt fördelade finns ett separat utjämningsystem för denna verksamhet. Utjämningsystemet är mycket känsligt för förändringar i den underliggande verksamhetsstatistiken vilket kan leda till att bidraget förändras kraftigt mellan åren. Beloppen för 2019 och framåt är budgeterade enligt den prognos som SKL redovisat i april 2018.

Sammanställning skatter, utjämning och statsbidrag, Surahammars kommun

	2021	2022	2023
	tkr	tkr	tkr
Skatteintäkter	470 117	487 337	505 728
Inkomstutjämning	119 156	119 720	120 628
Kostnadsutjämning	-5 227	-5 232	-5 237
Reglerings post	21 239	19 528	16 896
LSS-utjämning	-11 002	-11 013	-11 024
Fastighetsavgift	23 701	23 701	23 701
Cirkulär 20:28 20-06-12, SKR			

Surahammar

Förutsättningarna för Surahammars kommun påverkas i högsta grad av vad som händer i vår omvärld och det är av största vikt att Surahammar, om det är möjligt, inte försvagar sitt finansiella utrymme, eftersom de närmaste åren förväntas bli tuffa. Kommunen, har som de flesta andra kommuner ökade behov av välfärdstjänster.

Utvecklingen innebär att kostnaderna för demografin ökar snabbare än intäkterna, vilket redan medfört att effektiviseringsarbete sker och det kommer bli mer fokus under kommande år. Ytterligare arbete pågår inom verksamheterna beträffande nya arbetssätt och hur olika processer kan digitaliseras. Kan vi arbeta mer kostnadseffektivt ger det också möjlighet till nysatsningar på olika områden.

Kommunen har sett över kärnverksamhetens lokalbehov och har redan påbörjat eller färdigställt dessa investeringsbehov. Under våren 2021 kommer ett nytt särskilt boende med 40 platser att vara klart i Surahammar. Samtidigt beräknas de åtta platserna i Virsbo vara färdigställda, vilket kommer att klassificeras som serviceboende.

När det gäller skolans behov påbörjades reovering av Bäckhammarskolan under första halvåret 2020. Förskoleverksamheten i Surahammar kommer att kunna effektiviseras och få synergieffekter då lokalerna i Ängsgården anpassats och många avdelningar har samlat sina verksamheter där.

Befolkningsutveckling

För att kunna göra skattemedelsberäkningar och planera kommunens verksamhet gör vi befolkningsprognoser som bygger på information om våra egna förutsättningar. I budget 2021 och plan 2022–2023 baseras skattemedelsberäkningarna på 10 110 invånare första året samt en ökning med 10 invånare per år.

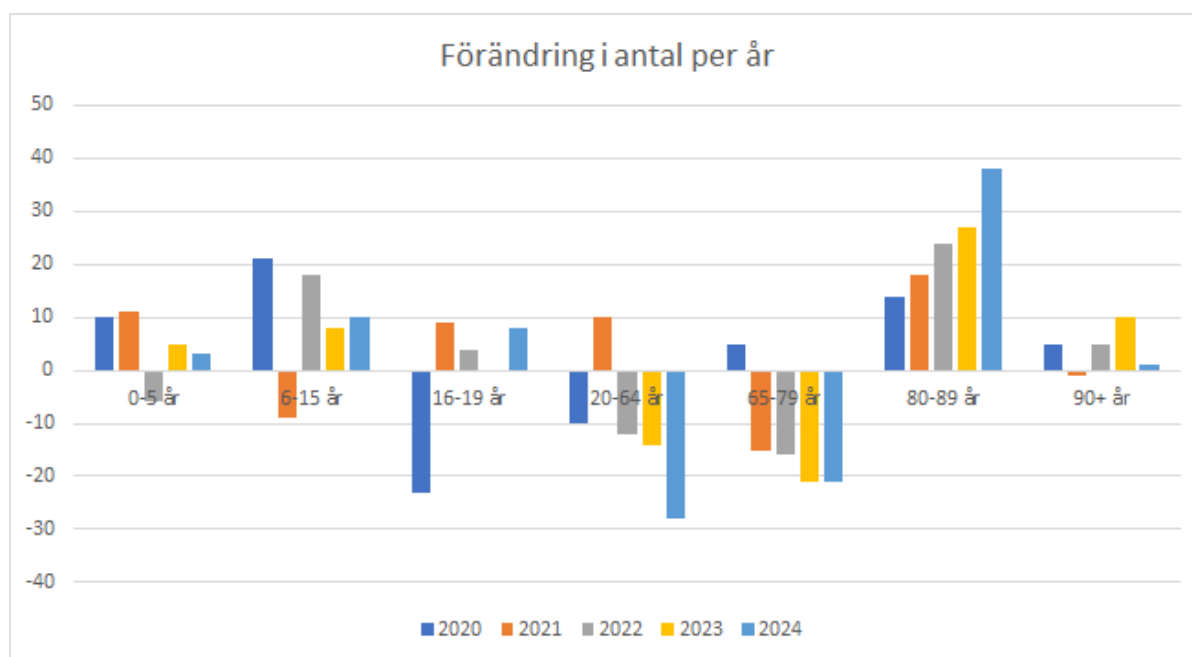
Befolkningen i Surahammar uppgick, efter andra kvartalet 2020, till 10 096 kommuninvånare. Enligt uppgifter, tagna från SCB (Statistiska centralbyrån), förväntas befolkningen uppgå till 10 172 personer om fem år.

Befolkningsprognoser ligger till grund för planering av kommunal service, som behov av förskola, grundskola, gymnasieskola, äldreomsorg och för planering av gator, parker med mera. Det är befolkningen skriven i kommunen den första november året före budgetåret som medräknas i skatte- och bidragsunderlaget.

Befolkningsstruktur

Surahammars kommuns befolkningsstruktur är ojämnt fördelad i jämförelse med en genomsnittlig kommun, vilket får konsekvenser på medborgarnas behov av kommunal service och därmed påverkan på kommunens resurser.

Skillnader i befolkningsstruktur mellan kommunerna utjämnas genom ett kommunalekonomiskt utjämnningssystem, för att kommunerna ska ha lika förutsättningar för att bedriva kommunal verksamhet. Dock utjämnar systemet inte för hela strukturskillnaden och därför är det viktigt att ha uppsikt över åldersfördelningen. I nedanstående diagram visas den beräknade förändringen av kommunens befolkning enligt SCB.



God ekonomisk hushållning

God ekonomisk hushållning är en förutsättning och restriktion för vår långsiktiga planering. Vår ekonomi ska vara i gott skick och medborgarnas skattepengar ska användas så effektivt som möjligt där öppenhet och tillgänglighet är vårt kännetecken. För detta krävs ändamålsenlig styrning och uppföljning.

Vidare innebär god ekonomisk hushållning att kommunens finansiella och strategiska mål uppnås.

God ekonomisk hushållning ur ett *finansiellt* perspektiv innebär att varje generation själv måste bära kostnaderna för den service som den konsumerar. Detta innebär att ingen generation ska behöva betala för det som en tidigare generation förbrukat. Driften och reinvesteringar behöver då finansieras med egna medel och upplåning bara ske till strategiska investeringar.

God ekonomisk hushållning ur ett *verksamhetsperspektiv* tar sikte på kommunens förmåga att bedriva sina verksamheter på ett kostnadseffektivt och ändamålsenligt sätt. För att uppnå och säkerställa detta måste det finnas ett klart samband mellan resursåtgång, prestation, resultat och effekter.

Finansiella mål

De finansiella målen behövs för att främja till kostnadseffektiva och ändamålsenliga verksamheter samtidigt som en tydlighet om uppdragen förmedlas till medborgarna. Målen ska även betona att ekonomin är en begränsning för verksamheternas omfattning och utgöra restriktion för:

- Hur mycket den löpande verksamheten får kosta (vilka intäkter har vi och vilka kostnader kan vi tillåta oss)
- Investeringsnivåer och finansiering av dessa
- Förmögenhetsutveckling

Surahammars kommuns finansiella mål, för god ekonomisk hushållning, har setts över och revideras i samband med att Kommunfullmäktige antar den strategiska planen den 30 november 2020. De reviderade finansiella inriktningsmålen är:

Resultatmål	
Resultatet exkl. jämförelsestörande poster ska uppgå till 2 % i förhållande till skatteintäkter samt generella statsbidrag	2%
Investeringsmål	
Självfinansieringsgraden ska uppgå till minst 100% under en rullande treårsperiod, och inte vara lägre än 90 % under ett enskilt år av perioden.	100%
Soliditetsmål	
Soliditeten ska förbättras	

Kommunens ekonomiska förutsättningar för budget 2021

Den styrande majoriteten föreslår i denna budget fortsatta satsningar men vill tydligt markera att den demografiska utvecklingen med allt fler barn, elever och äldre de kommande åren kommer att ta huvuddelen av de årliga ökande intäkterna i anspråk. Det kända ekonomiska läget gör att utgångspunkten för kommunens alla verksamheter blir att ambitionshöjningar finansieras med egen omställning eller nya prioriteringar.

De viktigaste beräkningsförutsättningarna för budget 2021 är.

- Oförändrad kommunal skattesats på 22,31 %
- Invånarantalet för budget 2021 baseras på uppskattat antal invånare, vilket är 10 110.
- Skatter, bidrag och utjämning har beräknats efter Sveriges Kommuner och Regioners cirkulär 20:08, men med eget antagande om invånarantal enligt ovan.
- Resultatmålet som ligger till grund för en god ekonomisk hushållning ligger på två procent av skatteintäkter och statsbidrag. Det fastslagna målet innebär att det budgeterade resultatet beräknats till + 12,3 mkr.
- Arbetsgivaravgifterna, inklusive kalkylerade PO-pålägg för avtalspensioner, uppgår till 40,15 procent.
- När det gäller löneökningar för år 2021 råder det stora osäkerheter då många avtalsrörelser har stannat upp under året. Majoriteten har därför valt att behålla medel under finansförvaltningen för att kompensera styrelse och nämnder när löneökningarna för år 2021 är fastställda.

I budgeten och i planeringen för de närmsta åren läggs en grund för att verksamheterna i kommunen:

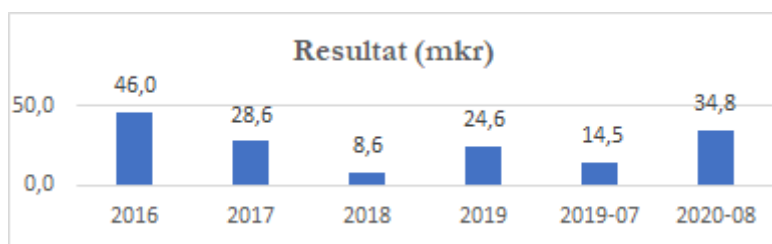
- byggs ut för att möta behoven för medborgarna,
- kan rekrytera morgondagens medarbetare och behålla nuvarande medarbetare på en allt mer konkurrensutsatt marknad inte minst inom bristyrken och
- tar tillvara och förhåller sig till digitaliseringens effekter för att öka effektiviteten.

Resultat och kapacitet

Surahammars kommun har uppvisat positiva resultat nitton år i rad och prognosen för 2020 är god och kan innebära ytterligare ett år med positivt resultat. De positiva resultaten har medfört att kommunen har värdesäkrat det egna kapitalet och att de likvida medlen ligger på en stabil, hög nivå. Detta är viktigt för att skapa handlingsberedskap inför framtiden.

Resultat

Resultatutvecklingen för de senaste tio åren samt delårsresultat 2020 framgår av nedanstående diagram.



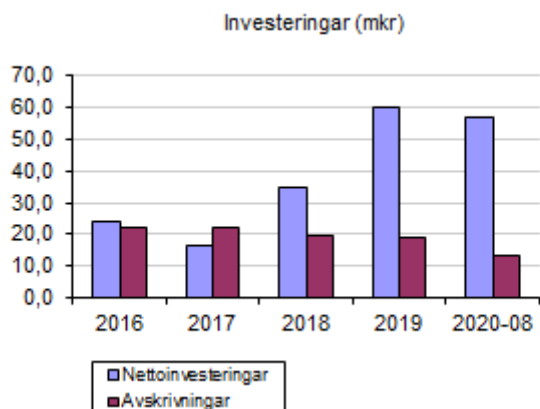
Surahammars kommun har klarat balanskravet ända sedan dess införande. Under kommande år finns goda förutsättningar att uppnå positiva resultat men det kommer att ställa stora krav på att nämnder och styrelser klarar av att hålla sina tilldelade budgetramar.

Resultatet bör som nämnts ovan också täcka pensionsåtaganden, vara en buffert för oförutsedda kostnader samt täcka investeringar utöver det utrymme som avskrivningar ger.

Storleken på överskottet för Surahammars kommun fastställs i de finansiella målen. Kommunen utgår från ett överskott med två procent, vilket innebär att 98 procent av de planerade intäkterna används för att ge service och tjänster till medborgarna under året.

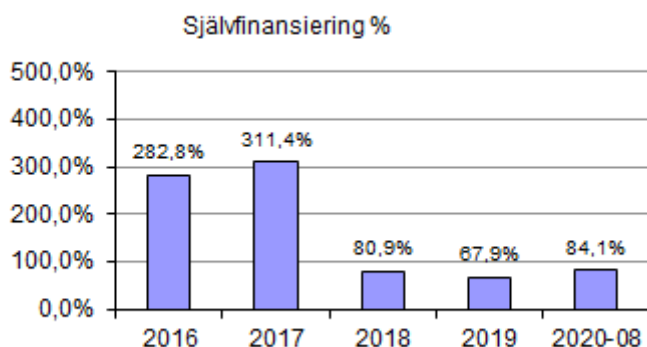
Även soliditeten, som visar kommunens finansiella styrka på lång sikt, måste förstärkas genom fortsatta goda resultat.

Investeringar och självfinansiering



Surahammars kommuns investeringsnivå har under åren 2019 och 2020 varit de högsta på många år. Anledningen är satsningar på nya äldreboenden, ny vårdcentral samt upprustning av skola och förskolelokaler. Vidare har satsningar gjorts beträffande asfaltering av gator. Till och med augusti har 56,3 mkr investerats. Avskrivningarna för 2020 beräknas uppgå till 23,0 mkr. Alla investeringar har hittills gjorts med egna medel.

Kommunfullmäktige beslutade i juni om en total investeringsram för år 2021 på 30,0 miljoner. Fördelningen till respektive nämnder och styrelse kommer att fattas av Kommunfullmäktige den 30 november i samband med den strategiska planen.



Självfinansieringsgraden av investeringar mäter hur stor andel av investeringarna som kan finansieras med årets resultat plus avskrivningar.

Låneskuld

Den 31 augusti uppgick låneskulden i kommunen till 266,2 miljoner kronor. Det är viktigt att kommunen har en bra balans mellan fasta och rörliga lån för att minimera risk och för Surahammars del löper 158,0 mkr (58,7 %) med rörlig ränta. Den genomsnittliga räntan på lånen har varit 0,45 procent under årets åtta första månader.

Kommunfullmäktige innehar rätten att fatta beslut om upplåning. Kommunfullmäktige kan dock föra ned rätten att fatta beslut om upplåning till Kommunstyrelsen genom delegering av beslutanderätten. Detta förutsätter dock att Kommunfullmäktige fattar beslut om årliga ramar för såväl nyupplåning som omsättning av lån.

Inriktningen för 2021 är att inga nya lån ska upptas. Under planperioden kan det dock behövas nyupplåning då kommunen står inför stora investeringsbehov.

Risk och kontroll

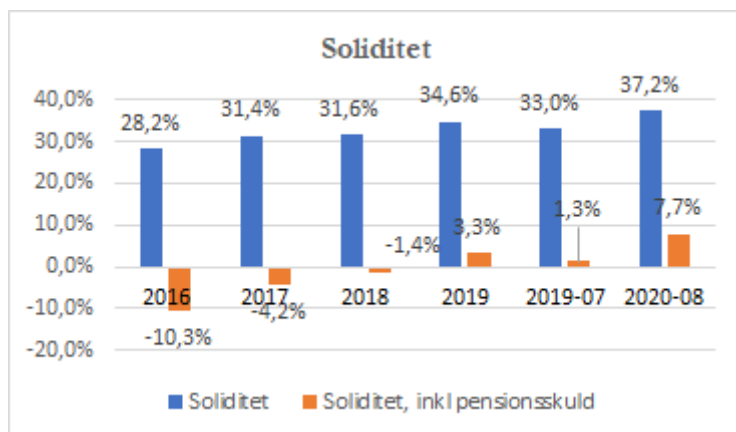
Med risk avses sådana åtaganden eller förhållanden som kan innebära negativa konsekvenser för framtiden. De mått som redovisas här är kommunens soliditet, likviditet, pensionsskuld samt borgensåtaganden.

Kontroll är förmågan att styra och kontrollera verksamheterna. Ett mått gällande finansiell kontroll är att se budgetföljsamheten i styrelse och nämnder. Det är även viktigt att följa hur väl utfallen följer tidigare prognoser.

Soliditet

Soliditeten är det enskilt viktigaste måttet för att mäta den ekonomiska styrkan på lång sikt och det är av stor betydelse att den utvecklas i en positiv riktning, vilket den gjort i Surahammars kommun under ett flertal år. Den visar hur stor del av de totala tillgångarna som är egenfinansierade. Ju starkare kapacitet, desto mindre känslig är kommunen för kommande lågkonjunkturer. Påverkansfaktorer på soliditeten är resultatutvecklingen samt värdeförändring för tillgångar och skulder.

För att få ett mer relevant mått på soliditeten måste hänsyn tas till det pensionsåtagande som redovisas utanför balansräkningen som en ansvarsförbindelse. Skulle detta åtagande läggas in i balansräkningen beräknas kommunens soliditet till 7,7 procent vid delårsbokslutet 2020-08-31.



Likviditet

Likviditeten visar på hur betalningsförmågan ser ut på kort sikt och mäts genom att likvida medel ställs i relation till korta skulder. Detta mått ska aldrig analyseras som ett eget nyckeltal utan alltid ställas i relation till soliditetens utveckling. En ökande kassalikviditet i kombination med en oförändrad eller förbättrad soliditet är ett tecken på att kommunens totala finansiella handlingsutrymme har stärkts.



Pensionsförpliktelser

Ur risksynpunkt är kommunens pensionsförpliktelser viktiga att beakta och enligt lagen om kommunal redovisning ska pensioner redovisas efter den så kallade blandmodellen. Detta innebär att pensionsförmåner intjänade från och med 1998 ska redovisas som en avsättning i balansräkningen. Pensioner intjänade före 1998 ska redovisas som en ansvarsförbindelse. Med dagens system för redovisning av pensioner visar de flesta kommuner egentligen ett resultat som är bättre än om den faktiska kostnaden tagits upp i resultaträkningen.

Surahammars kommun använder den av SKL rekommenderade blandmodellen. Detta innebär att vissa kostnader inte redovisas i resultatet och då måste istället resultatet vara så bra att ett positivt resultat täcker in dessa kostnader. Om de finansiella målen sätts på en rimlig nivå spelar vald redovisningsmodell av pensioner ingen roll för ekonomin. Det viktigaste är att det långsiktiga perspektivet finns med i planeringen.

Ansvarsförbindelsen ökar med räntor och minskar med utbetalningar under året. Eftersom utbetalningar sker långt fram i tiden ska skulden nuvärdesberäknas. En nuvärdesberäknad skuld blir högre ju lägre räntan är och vice versa.

Kommunen anlitar KPA för beräkning av framtida pensionskostnader. KPA:s prognoser påverkas bland annat av reallöneutveckling, inflation, statslåneränta, nyanställningar och avgångar.

Kostnaderna i pensionsprognosen har en stigande utvecklingskurva för budget- och planperioden 2021–2022. Framförallt är det fler som har rätt till tjänstepension, dvs de som når över inkomstgränsen 7,5 inkomstbasbelopp.

Borgensåtaganden

När en kommun ska bedömas ur ett riskperspektiv är det viktigt att se vilka borgensåtaganden som finns.

Surahammars kommuns samlade borgensansvar uppgick till 285,3 mkr vid

årsskiftet 2019-12-31, en ökning 3,8 mkr sedan årsskiftet då borgenansvaret var 281,5 mkr.

Ökningen av borgensåtagandena avser Surahammars kommuns andel i Vafab, och i Västra Mälardalens kommunalförbund, där Surahammars kommun är med och borgar endast för den del som

kommunen medverkar i. Under år 2019 ökade borgensåtagandet på grund av IT-investeringar. Surahammars kommun har även sedan en längre tid tillbaka en solidarisk borgen med tre kommuner gällande Strömsholms kanal, där kommunens åtagande är på 1,0 mkr.

Till Surahammars Kommunal Teknik AB finns en generell säkerhet på 41,8 mkr som ej var utnyttjad vid årsskiftet.

Surahammars kommun är medlem i Kommuninvest och har ingått en solidarisk borgen såsom för egen skuld för Kommuninvest i Sveriges samtliga förpliktelser. Särskilt regressavtal finns som reglerar fördelningen av ansvaret mellan medlemskommunerna. Kommunens andel av dessa skulder är 0,10494 procent.

Prognosavvikelser

Det är viktigt att prognoserna som tas fram under året är väl genomarbetade för att ge bättre förutsättningar för eventuella anpassningar. Det är även av vikt att analysera vad som ligger till grund till prognosavvikelserna.

Kommunalskatt

Kommunallagen reglerar verksamheten där den kommunala självstyrelsen är grunden för verksamheten, där en av de viktigaste förutsättningarna är rätten att bestämma hur mycket kommunerna ska ta ut i skatt av sina invånare.

Skattesats är ett nyckeltal som speglar kommunens långsiktiga handlingsberedskap i förhållande till övriga kommuner i länet, eftersom en jämförelsevis låg skattesats innebär en potential att stärka intäktssidan genom ett ökat skatteuttag.

Med total skattesats avses den procentuella andel av den beskattningsbara inkomsten som en skattskyldig påförs i kommunal inkomstskatt.

Utdebiteringen i Surahammars kommun uppgår till 33,19, varav kommunalskatten uppgår till 22,31 och landstingsskatten 10,88. Budget 2021 baseras på en oförändrad skattesats.

Skattesatsens utveckling under de senaste åren visas i nedanstående tabell:

Kommunalskatt, %					
	2017	2018	2019	2020	2021
Kommunen	22,31	22,31	22,31	22,31	22,31
Landstinget	10,88	10,88	10,88	10,88	10,88
TOTALT	33,19	33,19	33,19	33,19	33,19

8 Personal

Grunduppdrag

Personalfunktionen är kommunens centrala resurs för personalfrågor. Huvuduppgifterna är att genom ett konsultativt arbetssätt stödja chefer i personalfrågor. Funktionen ska se till att kommunen som arbetsgivare följer lagar, avtal och policys inom området, samt följer upp och kontrollerar bland annat sjukfrånvaron. Funktionen arbetar även med strategiska personalfrågor som ledarutveckling, arbetsgivarvarumärket och kompetensförsörjning.

Till arbetsuppgifterna hör även kommuncentrala förhandlingar och samordning av löneöversynen i kommunen. Funktionen ansvarar för all lönehantering, pensionshantering och personalstatistik av olika slag. Den förebyggande personalvårdenheten.

Inom personalavdelning ingår även reception/växeln, Säkerhet, kommunikation samt Finskförvaltningsområde.

Väsentliga personalförhållanden

Syftet med personalekonomisk redovisning är att återge och följa upp ett antal personalstrategiska nyckeltal samt att ge en samlad beskrivning över kommunens största investering och viktigaste resurs, medarbetarna. Redovisningen innehåller personalstatistik där jämförelse sker med föregående år.

Den kommunala verksamheten är personalintensiv. Därför är medarbetarna och kommunens arbete med personalfrågor kritiska framgångsfaktorer för att nå hög kvalitet i den kommunala sektorn. En attraktiv arbetsmiljö är viktig för att kunna behålla och rekrytera kompetent personal och reducera sjukfrånvaron.

Surahammars kommun arbetar kontinuerligt med att ha en attraktiv arbetsmiljö, där personalen ska känna trivsel, ansvarstagande, kreativitet och utveckling.

För att Surahammars kommun ska lyckas i sitt uppdrag att leverera hög kvalitet på våra välfärdstjänster till medborgarna behöver kommunen ligga i framkant i arbetet med kompetensförsörjningen. Detta är ett långsiktigt arbete som kommunen redan påbörjat.

Medarbetarenkäter visar att personalen trivs på arbetet, har utvecklade arbetsuppgifter och kan vara med och påverka men däremot vill personalen inte vara ambassadörer för kommunen.

Verksamheterna inom Surahammars kommun att få arbeta med denna fråga genom att medarbetarenkäten har utarbetats med mindre antal frågor samtidigt som de ska komma tätare. Det handlar om att få mer kunskap om medarbetarnas upplevelse av sin arbetssituation och kommunen som arbetsgivare, i syfte att arbeta hälsofrämjande med det som är betydelsefullt. Först kommer detta ske med vissa verksamheter som ska vara piloter.

Vidare kommer arbetet med att minska sjuktalen, för att hushålla med kommunens personella och ekonomiska resurser, att fortgå parallellt med arbetet med rätt till heltid. Sjukfrånvaro på max 4,5% skall uppnås under perioden, och kommer att mätas kvartalsvis.

Lönerevision 2020

Årets lönerevision är inte klar då de kollektivavtal som gäller har förlängts med anledning av pågående pandemi. Det finns dock några förbund som har nya kollektivavtal och inom de förbunden är man klara med lönerevisionen 2020. Utvecklingssamtal och Lönesamtal har genomförts eller pågår med samtlig personal.

Hälsofrämjande arbetsplatser

Chefskap, ledarskap och medarbetarskap skapar förutsättningar för en god och hälsofrämjande arbetsmiljö.

Begreppet medarbetare omfattar alla anställda i Surahammars kommun oavsett uppdrag. Medarbetare är kommunens viktigaste resurs för att kunna tillhandahålla god service, bygga samhället och skapa attraktion.

Medarbetare med chefsuppdrag har ett utökat ansvar för verksamheternas måluppfyllelse. Genom tydliga förväntningar på chefer och medarbetare och med återkommande uppföljningar skapas förutsättningar för tillit och utveckling av kommunens verksamheter. Chefs- och ledarskap i Surahammars kommun innebär att leda enligt politiska visioner och mål, sätta alla som lever och verkar i Surahammar, ska vara synlig och engagerad samt samverka och delegera. En bra ledare är kommunikativ, har förmågan att skapa förtroendefulla relationer och tar tillvara varje medarbetares unika kompetens vilket skapar förutsättningar för en god och hälsofrämjande arbetsmiljö.

Kompetensutveckling

”Surahammars Kommunen behöver attrahera och rekrytera nya medarbetare samt satsa på kompetensförsörjning av nuvarande chefer och medarbetare. Inom ramen för kommunens strategiska mål, att vara en attraktiv arbetsgivare, ställs höga krav på samordnande metoder och rutiner för kompetensutveckling. Att rekrytera, behålla och utveckla rätt kompetenser kommer att bli ännu viktigare när våra verksamheter utvecklas, pensionsavgångar och övrig rörlighet ökar.”

Strategisk kompetensförsörjning Surahammars kommun har fortsatt stora utmaningar när det gäller kompetensförsörjning. Utmaningarna beror till stor del på att andelen arbetsföra medborgare (20–64 år) minskar. De svårrekryterade grupperna blir fler. De behöver därför höja sin attraktivitet genom åtgärder som minskar personalomsättningen och får medarbetare att stanna kvar i organisationen. Kommunen samverkar på flera fronter för att utveckla sitt kompetensförsörjningsarbete. Man samarbetar bland annat med Arbetsförmedlingen, högskolor samt med gymnasieskolor och vuxenutbildning.

Pensionsavgångar

Pensionsavgångarna ligger ganska jämnt fördelat under åren. Under 2019 och 2020 var pensionsavgångarna 23 respektive 22 stycken medarbetare och under 2021 kommer det att vara 23 stycken medarbetare inom hela Surahammars kommun som kommer att gå i pension.

Rekrytering

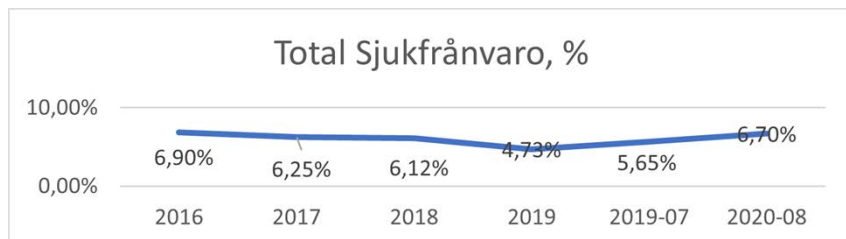
Rekrytering är en fråga som är aktuell för alla verksamheter. Alla har i varierande grad utmaningar med att rekrytera personal och utmaningen ser ut att bli än större i framtiden. Vi behöver arbeta med att både delta i utbildning av framtida medarbetare men också att vara attraktiva och locka nya medarbetare. Vi ska effektivisera och höja kvaliteten gällande rekryteringar.

Chefer inom Surahammars förvaltningar skall uppleva personalavdelningen tjänster som ett viktigt stöd som avlastar dem och säkerställer att de gör bra rekryteringar. Verksamheten ska stärka kandidatupplevelsen i Surahammars kommuns rekryteringsprocesser och därigenom bidra till att stärka kommunens varumärke. Arbetsätt personalavdelningen erbjuder stöd i hela eller delar av rekryteringsprocessen. Detta innebär stöd i att ta fram kravprofil, annons, föreslå annonseringskanaler, sätta tidplan, göra urval, koordinering och genomförande av intervjuer, koordinering och genomförande av arbetspsykologiska tester, referenstagning, stöd i anställningsbeslut, respektfulla nej-tack samt administration av alla delar.

Sjukfrånvaro och hälsofrämjande arbete

Den positiva trenden med minskad sjukfrånvaro har dessvärre vänt neråt under de första åtta månaderna av året. Den absolut största bidragande orsaken är covid-19 som påverkat verksamheterna inom skola och omsorg i stor utsträckning genom de råd som Folkhälsomyndigheten gått ut med. Sjukfrånvaron ökade mest under april månad.

Nedan syns utvecklingen över sjukfrånvaron totalt i kommunen de senaste fem åren



Procentsatsen står för kommunens totala sjukfrånvarotid i förhållande till sammanlagd ordinarie arbetstid. Surahammars kommun har Sveriges Tredje lägsta sjukfrånvaro med en procentsats på 4,73 för år 2019. Sjukfrånvaron kommer att vara ett perspektiv och målet är att sjukfrånvaron ska högst vara 4,5%.

Efter det har Coronapandemin utbrutit och sjukfrånvaron har ökat inom kommunen till 6,7 procent per 20-08-31, vilket även är en ökning i jämförelse med delårsbokslutsperioden jan-juli 2019 då procentsatsen var 5,65%. April månad var den månad som under denna period visade högst sjukfrånvaro i Surahammars kommun.

Sjukfrånvaron varierar inom kommunens olika verksamheter. Verksamhetsområdena som har störst sjukfrånvaro återfinns inom Samhällsbyggnadsenheten och Socialnämnden med 7,14 procent respektive 7,13.

Attraktiv arbetsgivare Systematiskt arbetsmiljöarbete med fokus på hälsofrämjande fokus. Främja och tillvarata ledarskap och medarbetarskap med individuella handlingsplaner i samband med årliga medarbetarsamtal. Uppmuntra till omvärldsbevakning samverkan med andra organisationer samt möjliggöra fortbildning i de funktioner detta krävs. Som ett led i utvecklingen kommer det vara nödvändigt att anpassa verksamheterna till nya arbetssätt och teknikutveckling.

Attraktiv arbetsgivare Perspektivet och målen kommer under året att värderas utifrån de enskilda faktorerna som respektive enhet belyser men även ur ett mer övergripande perspektiv utifrån resultat av medarbetarenkät.

Arbeta med medarbetarundersökningen – hur kan vi bli bättre i framtiden?

Att arbeta förebyggande har visat sig vara den bästa metoden för att minska sjukfrånvaron och behålla medarbetare. Surahammars kommun arbetar systematiskt med arbetsmiljö och rehabilitering. Det ger förutsättningar för att skapa goda arbetsmiljöer. Under året följs det systematiska arbetsmiljöarbetet upp genom en checklista som besvaras på enhetsnivå.

Verka genom en god arbetsmiljö med förutsättningar att nå goda resultat till en låg personalomsättning och attraktivitet vid nyrekryteringar. Säkerställa introduktionsutbildning till nyanställda.

9 Ekonomiska driftramar

Enligt Lag om kommunal redovisning ska kommuner och landsting varje år upprätta en budget för nästa kalenderår. Budgeten ska innehålla en plan för verksamheten och ekonomin under året och upprättas så att intäkterna överstiger kostnaderna. Av planen ska det framgå hur utgifterna ska finansieras och hur den ekonomiska ställningen beräknas vara vid budgetårets slut.

Kommunfullmäktige fördelar totala ekonomiska ramar för den löpande verksamheten (drift) till kommunstyrelsen och nämnderna och det är viktigt att resursfördelningen styr i den riktning som de politiska ambitionerna anger. Fördelningen ska skapa riktning för prioriteringar i styrelse och nämnder när de fördelar sin ram på verksamhetsnivå.

De ekonomiska ramarna läggs utifrån förutsättningarna att kommunen ska nå måluppfyllelse av god ekonomisk hushållning. Det innebär att resultatet måste vara tillräckligt högt för att dels värdesäkra det egna kapitalet dels täcka kommande ökade pensionsutbetalningar. Det bör också finnas en marginal som klarar oförutsedda händelser och risker, till exempel negativ skatteutveckling, eventuellt infriande av borgensåtaganden och oväntade kostnadsökningar.

En god ekonomisk hushållning ställer krav på långsiktighet i planeringen och efter den ekonomiska avstämningen inför 2021 beslutade majoriteten om oförändrade ramar jämfört med 2019 för styrelse och nämnder. De beslutade utöver detta att kompensera för de faktiska löneökningarna, då dessa är klara, varvid en ”lönepott” bibehölls under finansförvaltningen.

Resultatet som lagts för budget 2021 och planperioden 2022–2023 uppfyller målet på 2% av skatter och bidrag, som Kommunfullmäktige beslutat om. För år 2021 ligger det budgeterade resultatet på 12 351 000 kronor i överskott. och vi presenterar härmed ytterligare en budget i balans.

De ekonomiska ramarna bygger på hushållning med skattebetalarnas medel, effektivisering, digitalisering av lämpliga tjänster osv. Vi förutsätter också att staten tar sitt ansvar för de kommunala utjämningsbidragen samt andra generella stödformer för kommunernas ekonomi, men ytterligare statsbidrag, som diskuterats i den politiska riksdebatten under senare del av våren och under hösten ingår inte i budgetsiffrorna.

BUDGET 2021

	Budget 2020	Grundram Budget 2021	Extra medel	Budgetram 2021
Kommunstyrelsen	187 340	187 340		187 340
Barn- och bildningsnämnden	164 374	164 374	4 000	168 374
Socialnämnden	185 962	185 962	4 000	189 962
Bygg- och miljönämnd	6 733	6 733		6 733
	544 409	544 409		552 409

Innan politiska prioriteringar och slutligen beslut gjordes gällande de ekonomiska driftramarna presenterades underlag från nämnder och kommunstyrelse, där det framgick nuläge, förväntade volymförändringar (+/-) och vilka utmaningar som väntas i framtiden. Statistik (från KOLADA) sammanställdes gällande verksamheternas nettokostnadsavvikelser för att politikerna skulle få en uppfattning över hur kommunens satsningar inom respektive område i jämförelse med andra kommuner. Under hösten beslutade majoriteten om en tilläggsbudget till Socialnämnden och Barn- och bildningsnämnden, för att de ska kunna fortsätta ha en god välfärd i kommunens verksamheter.

Styrelser och nämnder

Kommunstyrelsen

Kommunstyrelsen är kommunens ledande politiska förvaltningsorgan med ansvar för hela kommunens utveckling och ekonomiska ställning.

Styrelsen ansvarar också för att följa upp verksamheterna i de kommunala bolagen och i kommunalförbunden. En viktig uppgift för kommunstyrelsen är att samverka med det lokala näringslivet, andra externa myndigheter och organisationer i syfte att förbättra näringslivs- och arbetsmarknadssituationen i kommunen.

Kommunstyrelsen förbereder samtliga ärenden som ska tas upp i fullmäktige och följande funktioner återfinns under kommunstyrelsen central förvaltning, Politisk verksamhet, köp av verksamhet och bidrag samt tekniska enheten inklusive kost- och lokalvård.

Surahammar liksom de flesta andra kommunerna i Sverige har stora utmaningar framöver då behoven av välfärdstjänster ökar samtidigt som befolkningen i kommunen som är i arbetsför ålder inte ser ut att öka i samma takt som de yngre och äldre personerna.

I styrelsens nuläge lyfts arbetet med översikt- och boendeplanering, digitalisering och kompetensförsörjning fram som viktiga redskap för de utmaningar kommunen står inför. Infrastrukturen är mycket viktig för kommunens invånare och det förs ständiga dialoger mellan representanter från kommunen och Kollektivtrafikmyndigheten. Ytterligare ett viktigt redskap i den framtida utmaningen är att alla medborgare som vill ska få tillgång till fiber och där förs kontinuerlig dialog med leverantören som skall tillgodose detta.

Barn- och bildningsnämnden

Verksamheten omfattar förskoleverksamhet, förskoleklass, grundskola, fritidshem, särskola, fritidsgård, bibliotek, badhus och föreningsstöd.

Förskoleplats erbjuds alla barn som fyllt ett år och vars föräldrar arbetar, studerar, är arbetssökande eller är hemma i samband med barns födelse. Alla barn erbjuds förskoleplats i den allmänna förskolan i augusti det år de fyller tre år. Förskola för barn i åldern 1–5 år finns på Virsboskolan, Lärkan och Åsen i Ramnäs samt på Äventyret, Ängsgården, Björnstugan, Cityförskolan och Skogsgläntan i Surahammar.

På Starbäcksskolan och Nytorpsskolan finns förskoleklass, grundskola åk 1–3 och fritidshem. På Tuppkärrskolan finns grundskola åk 4–6 samt särskolan Ugglan årskurs 1–9. Bäckhammarskolan i Ramnäs och Virsboskolan omfattar förskoleklass, grundskola åk 1–6 och fritidshem. Hammarskolan har elever i grundskolan årskurs 7–9. Fritidsgårdsverksamhet finns i de tre tätorterna.

Verksamheten leds av chefen för skola tillsammans med fyra rektorer och tre förskolechefer.

Till områdenas förfogande finns en central resurs bestående av psykolog, kurator, specialpedagoger, IT-pedagog och matteutvecklare.

Bibliotek finns i Virsbo och i Surahammar. I Ramnäs finns bokutlåning.

Socialnämnden

Individ- och familjeomsorgen består av ekonomihandläggargrupp och behandlingsgrupp. Till verksamheten hör också missbruksvård, familje- och boendestödjare, kommunpsykiatri, öppen förskola, alkoholtillstånd, flyktingmottagning, social sysselsättningsenhet, biståndshandläggare och boende för ensamkommande flyktingbarn. Den kommunala vuxenutbildningen administreras av individ- och familjeomsorgen.

Vård och omsorg består av hemtjänst, serviceboende, gruppboende för dementa, vårdboende, korttidsboende för avlastning, växelvård och rehabilitering. Dessutom ingår dagvård, rehabilitering i eget boende och hobbyverksamhet för pensionärer. Inom verksamheten finns också gruppboenden och dagverksamhet för personer med funktionsnedsättning samt ett korttidsboende för barn med funktionsnedsättning. Verksamheten svarar även för personliga assistenter, ledsagare, kontaktpersoner för personer med fysiska eller psykiska funktionshinder och avlastningsfamiljer. Verksamheten tillhandahåller sjuksköterskeinsatser i särskilda boende och till personer i eget boende som har beslut om hemsjukvård.

Färdtjänst tillhandahålls för personer som på grund av funktionshinder inte kan använda allmänna kommunikationer.

Serviceboende finns i de tre tätorterna och demens-, vård- och korttidsboende för äldre finns i Surahammars tätort.

Kommunövergripande resurser är budgeterade centralt. Inom verksamheten återfinns medel för köp av tjänster från andra vårdgivare.

Bygg- och miljönämnden

Bygg- och miljönämnden arbetar i huvudsak med tillstånds- och tillsynsverksamhet, till exempel bygglov, trafikföreskrifter, miljö- och hälsoskydd. I nämndens ansvarsområde ligger också planering av markanvändning, bostadsfrågor och trafikfrågor. Nämnden har ansvar för b

I budgeten återfinns också medel för bostadsanpassningsbidrag och bidrag till enskilda vägar.

Verksamheterna kommer att fortgå som tidigare, där huvuduppgiften är myndighetsutövning och där arbetets innehåll och omfattning styrs i hög grad av lagstiftning.

10 Investeringsbudget

En investering definieras som ett inköp som är avsett att innehas stadigvarande i kommunen och som har en ekonomisk livslängd på minst tre år samt överstiger ett prisbasbelopp exklusive moms (48 300 kronor 2020)

Kommunfullmäktige beslutar om total investeringsram. Denna ram fördelas sedan ut på respektive nämnd och kommunstyrelse. För 2021 beslutade Kommunfullmäktige att 30 miljoner kronor är den totala ramen och majoriteten har sedan gjort en fördelning.

Investeringsbudget 2021, tkr

Kommunstyrelsen	22 000
Centralt	800
Fastigheter	12 263
Gator- och vägar	6 834
Ks ofördelat	2 103
Barn- och bildningsnämnden	4 000
Socialnämnden	4 000
Bygg- och Miljönämnden	-
Totalt investeringsäskande	30 000

11 Ekonomiska sammanställningar

Resultaträkning, tkr

	Utfall 2019	Utfall 2020-08	Budget 2020	Prognos 2020	Budget 2021	Försla 2022	Förslag 2023
Verksamhetens intäkter	97 348	63 072	82 429	94 608	92 500	93 051	95 500
Verksamhetens kostnader	-649 314	-429 313	-658 057	-658 970	-670 214	-682 000	-699 268
Avskrivningar	-19 279	-13 085	-23 000	-20 000	-24 000	-27 500	-29 000
Verksamhetens nettokostnad	-571 245	-379 326	-598 628	-584 362	-601 714	-616 449	-632 768
Skatteintäkter	465 238	306 839	465 798	461 344	470 117	487 337	505 728
Generella statsbidrag	128 680	108 433	149 145	162 304	147 448	146 284	144 545
Verksamhetens resultat	22 673	35 946	16 315	39 286	15 851	17 172	17 505
Finansiella intäkter	6 719	4 453	7 262	6 679	5 000	5 000	5 000
Finansiella kostnader	-7 816	-5 601	-11 299	-8 402	-8 500	-9 500	-9 500
Resultat efter finansiella poster	21 576	34 798	12 278	37 564	12 351	12 672	13 005
Årets resultat	21 576	34 798	12 278	37 564	12 351	12 672	13 005

Balansräkning, tkr

	Bokslut 2019	Bokslut 2020-08-31	Budget 2020	Budget 2021
TILLGÅNGAR				
Anläggningstillgångar				
Materiella anläggningstillgångar				
Mark, byggnader & tekniska anläggningar	376 014	419 357	334 175	440 530
Maskiner & inventarier	10 900	11 111	9 688	13 000
Finansiella anläggningstillgångar	75 624	73 611	75 676	73 611
Summa anläggningstillgångar	462 538	504 079	419 539	527 141
Bidrag till statlig infrastruktur	9 240	8 896	9 754	8552
Omsättningstillgångar				
Förråd	171	199	344	1 000
Fordringar	40 079	50 907	41 834	32 000
Kassa och bank	159 738	153 289	184 358	145 000
Summa omsättningstillgångar	199 988	204 395	226 536	178 000
SUMMA TILLGÅNGAR	671 766	717 371	655 831	713 695
EGET KAPITAL, AVSÄTTNINGAR OCH SKULDER				
Eget kapital				
Årets resultat	21 576	34 798	12 260	12 351
Resultatutjämningsreserv				
Övrigt eget kapital	210 906	232 116	187 957	232 482
Summa eget kapital	232 482	266 914	200 217	244 833
Avsättningar				
Pensionsavsättning	44 135	48 262	50 100	63 486
Andra avsättningar	0	0	0	0
Summa avsättningar	44 135	48 262	50 100	63 486
Skulder				
Långfristiga	270 923	268 877	273 961	265 377
Kortfristiga	124 227	133 318	131 554	140 000
Summa skulder	395 150	402 194	405 515	405 377
SUMMA EGET KAPITAL, AVSÄTTNINGAR OCH SKULDER	671 766	717 371	655 831	713 695
PANTER OCH ANSVARSFÖRBINDELSER				
Ställda panter				
Fastighetsinteckningar	2000	2000	2 000	2 000
Ansvarsförbindelser				
Pensionsförpliktelser äldre än 1998	210 038	211 816	215 905	199 773
Borgensåtaganden	285 276	280 519		278 500

